



DIPARTIMENTO DI **STUDI LINGUISTICO-LETTERARI,  
STORICO-FILOSOFICI E GIURIDICI**



**GUIDA DI DIPARTIMENTO**  
A.A. 2019/2020



**UNIVERSITÀ**  
DEGLI STUDI DELLA  
**Tuscia**

# **DISTU**

DIPARTIMENTO DI STUDI  
LINGUISTICO-LETTERARI,  
STORICO-FILOSOFICI  
E GIURIDICI

## **Guida di dipartimento**

A.A. 2019 / 2020

**Corsi di laurea triennali**

**Corsi di laurea magistrali**

**Corsi di laurea a ciclo unico**

**Post lauream**



UNIVERSITÀ  
DEGLI STUDI DELLA  
**Tuscia**



# SOMMARIO

Saluto del Direttore 4

## **OFFERTA FORMATIVA A.A.2019/2020 8**

**Corsi di laurea triennali 9**

Lingue e culture moderne 9

**Corsi di laurea magistrali 18**

Lingue e culture per la comunicazione internazionale 18

Scienze della politica, della sicurezza internazionale 25

e della comunicazione pubblica

Archeologia e storia dell'arte. Tutela e valorizzazione 31

**Corsi di laurea a ciclo unico 37**

Giurisprudenza 37

**Post lauream 41**

## **UNITÀ DEI SERVIZI LINGUISTICI 43**

## **INFORMAZIONI UTILI 44**

## **SEGRETERIE E SERVIZI AGLI STUDENTI 46**

## **CALENDARIO ACCADEMICO 49**

## **DIPARTIMENTO 51**

Struttura del Dipartimento 51

Personale docente 52

Personale tecnico-amministrativo 54

Collaboratori esperti linguistici C.E.L. 55

Come raggiungere il dipartimento DISTU 56

# SALUTO DEL DIRETTORE



**Prof. Giulio Vesperini**  
Direttore di Dipartimento

Il dipartimento di Studi Linguistico-Letterari, Storico-Filosofici e Giuridici (DISTU) gestisce cinque diversi corsi di studi (uno triennale, tre magistrali, uno magistrale a ciclo unico), nei settori delle lingue, del diritto, della comunicazione politica e della tutela e valorizzazione dei beni archeologici e storico-artistici. Per ciascuno dei corsi attivi, potete trovare l'indicazione degli obiettivi perseguiti, degli insegnamenti impartiti, degli sbocchi professionali ai quali il laureato può aspirare. Il programma generale del dipartimento, al quale i singoli corsi si richiamano, è quello di formare gli studenti e promuovere lo sviluppo della ricerca su temi che contribuiscano alla comprensione dei caratteri e delle dinamiche del nuovo spazio istituzionale, linguistico, archeologico e storico-artistico, culturale europeo e mondiale, valorizzando anche fortemente, in prospettiva storica, i momenti costitutivi del processo. Sono fondamentali per la realizzazione di questo programma la varietà dei metodi disciplinari; l'analisi dello spazio istituzionale e culturale europeo e di quello globale e delle loro dinamiche, con una molteplicità delle tecniche di indagine e delle prospettive interpretative differenziate; l'attenzione alle problematiche relative alla conoscenza del patrimonio archeologico e storico-artistico; l'espansione della internazionalizzazione della ricerca, in continuità con le iniziative avviate da anni dai docenti del dipartimento per consolidare i rapporti con gruppi di ricerca che lavorano nelle stesse direzioni in Italia e fuori.

Oltre ai corsi istituzionali, il dipartimento assicura agli studenti una pluralità di esperienze formative di alto livello. L'**Unità dei servizi linguistici**, che fornisce servizi per l'apprendimento delle lingue straniere di tutti i corsi impartiti nell'Ateneo e, in particolare, per gli studenti dei Corsi di studi triennale e magistrale di Lingue e culture moderne e Lingue e culture per la comunicazione internazionale, ed è provvista a questo scopo di quattro laboratori multimediali, tutti dotati di video proiettore e postazioni singole.

Il **Laboratorio di Lingua Italiana Scritta Assistita dal computer** (LISA! e LISA+), che consente agli studenti di addestrarsi al computer alla scrittura e all'elaborazione di testi scritti multimediali di carattere professionale.

Il **Laboratorio di Semiotica e Linguistica Italiana Multimediale** (SLIM), in cui lavorano docenti e studenti in collaborazione per archiviare e gestire dati in formato digitale a scopo didattico e di ricerca.



Il **Laboratorio J-ARGO** consente di acquisire le tecniche proprie dell'argomentazione giuridica attraverso la discussione di sentenze e la redazione di atti processuali nell'ambito di un giudizio simulato.

Il **Laboratorio sulla c.d. massimazione**, nato dalla sinergia tra l'Università della Tuscia e il Tribunale di Viterbo, consente di svolgere un percorso di formazione e tirocinio per fornire agli studenti di giurisprudenza la capacità di enucleare dalle sentenze i principi di diritto e individuare le linee di continuità e discontinuità nella giurisprudenza.

Il **Laboratorio Fotografico e di documentazione grafica e fotografica**, istituito nel 1990 in seno alla Facoltà di Conservazione dei Beni Culturali, opera nel campo della documentazione grafica e fotografica dei materiali archeologici e, più in generale, della documentazione nel campo dei Beni Culturali e della redazione di cartografia finalizzata con l'ausilio di sistemi fotogrammetrici digitali, anche a supporto delle attività didattiche e seminariali.

Il **Laboratorio di Natural Language Processing (NLP)** garantisce l'acquisizione delle competenze per l'elaborazione elettronica dei dati testuali (orali e scritti) e per la loro analisi.



Gli studenti apprenderanno gli aspetti teorici e potranno esercitarsi nella costruzione di banche dati linguistiche (imparando a gestire i criteri per la selezione e l'uso del materiale testuale primario, come nei casi di operazioni di trascrizione del parlato, a vari scopi), nella revisione linguistica (diversificata a seconda dei fini: verbalizzazione o deposito istituzionale, analisi linguistico-semiotica, marketing ecc.), e nelle metodologie di rappresentazione e codifica dell'informazione linguistico-testuale.

Gli incontri prevedono una introduzione teorica seguita da esercitazione pratica.

Il DISTU è uno dei 180 Dipartimenti di Eccellenza italiani che hanno ricevuto un finanziamento speciale, della durata di cinque anni, per un progetto di ricerca innovativo. L'elenco dei **progetti vincitori**, stilato dall'ANVUR (Agenzia Nazionale di Valutazione del sistema Universitario e della Ricerca) alla fine del 2017, è stato pubblicato dal MIUR il 10 gennaio scorso (<http://www.miur.gov.it/web/guest/dipartimenti-di-eccellenza>). Il **Progetto di Eccellenza** del DISTU ha concorso nel settore delle **scienze giuridiche**, ma ha messo a frutto la caratteristica **interdisciplinarietà** del Dipartimento. Infatti, unico in Italia, il DISTU comprende accanto al diritto le scienze storico-filosofiche, le lingue e letterature, la linguistica, le scienze storico-artistiche. Perciò il Progetto ha assunto il punto di riferimento comune, che è lo studio dello **spazio istituzionale e culturale europeo**.

La ricerca dei prossimi anni sarà dedicata ai processi di convergenza e integrazione europea, nel corso dei secoli, e abbraccerà sia il piano politico-istituzionale e normativo (le tradizioni giuridiche e l'impatto che il diritto europeo e internazionale hanno sul diritto italiano), sia quello delle relazioni culturali europee (dalle relazioni linguistiche ai percorsi intellettuali e filosofici, dalle espressioni d'arte alle elaborazioni religiose).



**DISTU**

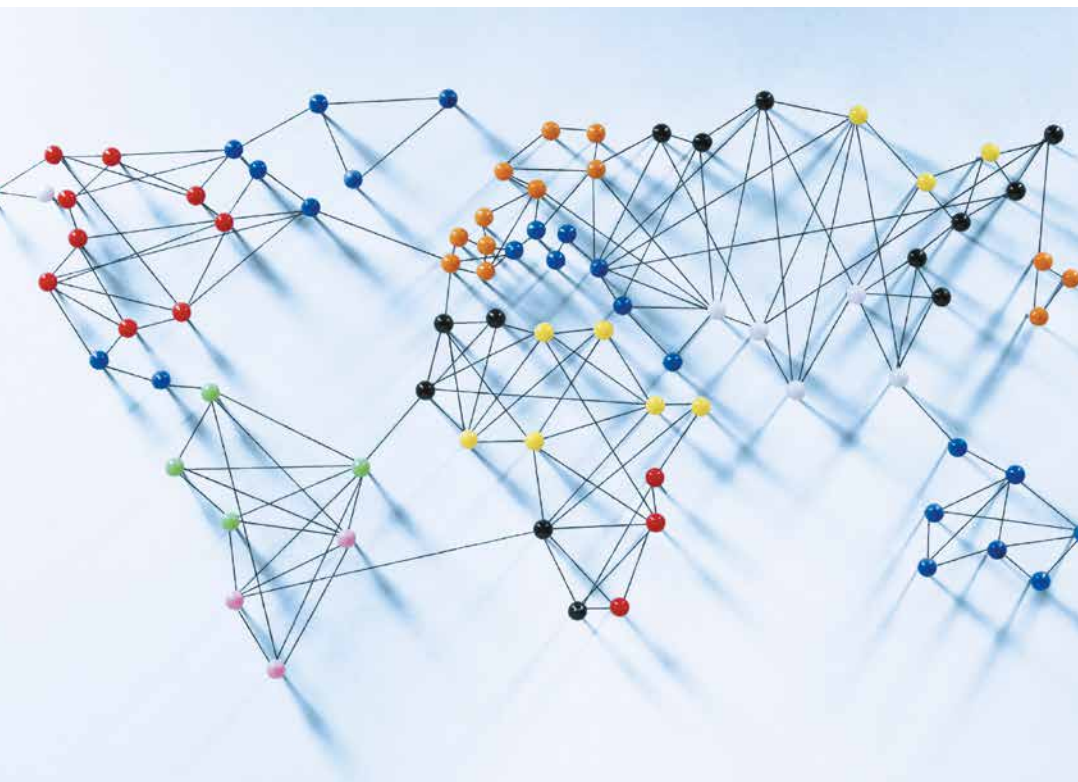
**OFFERTA  
FORMATIVA**

A.A.2019/2020



**CORSO DI LAUREA TRIENNALE (L-11)**

LINGUE E CULTURE  
MODERNE



## Presidente del corso

Prof. Stefano Telve  
telve@unitus.it

## Segreteria didattica

Tel. 0761 357876  
distudidattica@unitus.it

## Rappresentante degli studenti

Patrizia Salvi  
salvi\_patrizia@libero.it

## Obiettivi formativi

Il corso di laurea triennale in “Lingue e culture moderne” (L-11) si propone di formare laureati con un’educazione interculturale rivolta alle esigenze della realtà sociale e professionale contemporanea, con particolare attenzione alle relazioni tra Europa e resto del mondo.

Nei tre piani di studio proposti lo studente iscritto a Lingue e culture moderne può disegnare un percorso di studio personalizzato, distribuendo i **19 esami** del triennio nelle aree linguistico-culturali di proprio interesse: il corso di laurea offre programmi triennali o biennali nelle lingue francese, inglese, portoghese, spagnola, tedesca, araba, cinese, russa, con le relative letterature e filologie. Lo studente potrà poi arricchire le proprie competenze con approfondimenti di linguistica generale e linguistica italiana, storia contemporanea, informatica umanistica, materie giuridiche ed economiche. Tutti i corsi offrono materiali per la **didattica a distanza** sulla piattaforma UniTusMoodle (<http://moodle.unitus.it/moodle/>), che permette di interagire via Internet con i docenti e di usare esercizi ed altri strumenti didattici concepiti per lo studio individuale in ambito multimediale.

## Sbocchi professionali

I laureati in Lingue e culture moderne sono formati per svariate attività professionali:

- operatore socio-linguistico-culturale in contesti multietnici e multiculturali, per le imprese e per la pubblica amministrazione;
- operatore linguistico addetto al turismo culturale, ai servizi culturali, sociali e di divulgazione;
- operatore linguistico nelle relazioni tra azienda e clientela in contesto internazionale;

e per avviare una specializzazione nelle seguenti professioni:

- traduttore e interprete;
- esperto in mediazione culturale;
- esperto in gestione della comunicazione e dell’informazione multilingue;
- esperto nella promozione di beni e di servizi in campo internazionale.

I laureati in Lingue e culture moderne potranno specializzarsi nella mediazione linguistica e culturale in contesto internazionale, perfezionando la loro formazione linguistica per avviarsi a carriere in organismi internazionali e na-

zionali operanti con l'estero. **Il titolo di studio dà accesso – senza debiti – al nostro corso di laurea magistrale in Lingue e culture per la comunicazione internazionale LM-37** e a tutti percorsi formativi di laurea magistrale espressamente dedicati alla mediazione linguistica e culturale.

#### *Verifica delle competenze acquisite nel percorso formativo*

Gli esami di Lingua e traduzione e Lingua e letteratura prevedono specifiche esercitazioni linguistiche in laboratorio, curate da Collaboratori Esperti Linguistici (CEL) ed esercitatori, in collaborazione con l'Unità dei Servizi Linguistici. Prima dell'esame, le competenze linguistiche vengono verificate in base ai parametri del Quadro di Riferimento Europeo per le Lingue. Ogni studente ha un documento personale (Passaporto Linguistico) dove, ad ogni anno accademico, viene registrato il livello raggiunto per ciascuna lingua studiata. Successivamente, il docente titolare dell'insegnamento – diverso dal collaboratore esperto linguistico – esamina lo studente con prove scritte e orali per accertare le sue competenze nelle diverse abilità comunicative.

#### *Le novità del percorso formativo*

Il continuo crescere delle relazioni sociali, politiche ed economiche con l'Asia ha fatto emergere una pressante richiesta di formazione linguistica e culturale in relazione alla lingua e alla cultura cinesi. Per accompagnare la formazione linguistica – nell'arco di almeno tre anni di corsi di lingua cinese – con un'adeguata conoscenza della cultura, della storia e dell'attuale realtà politico-economica cinese, sono state introdotte nel Corso discipline che forniscono allo studente un quadro il più possibile completo della realtà culturale della Cina contemporanea. Altri insegnamenti sulla storia e la cultura dell'Asia offrono un sostegno essenziale per allargare l'orizzonte degli studi a contesto geopolitico più ampio di quello europeo e per conoscere meglio le culture e i rapporti tra gli Stati che si affacciano ai confini di Europa e Asia. Dal 2015 l'Unitus ha stipulato una convenzione con l'Istituto Confucio, che ha favorito e continuerà a favorire gli scambi culturali e scientifici e la frequenza di periodi di studio in Cina. Dall'anno accademico 2017-2018 è stato rafforzato l'insegnamento della cultura russa, distinguendo la didattica della letteratura da quella della lingua. Come esame opzionale è stato inserito l'insegnamento di Didattica dell'italiano con le nuove tecnologie.

## PIANO DI STUDIO LINGUE, LETTERATURE E CULTURE

ESAME	CFU	ESAME	CFU	ESAME	CFU
<b>PRIMO ANNO</b>		<b>SECONDO ANNO</b>		<b>TERZO ANNO</b>	
<b>C</b> Prima lingua e traduzione straniera 1° annualità 13156 <b>francese</b> L-LIN/04 13157 <b>inglese</b> L-LIN/12 13160 <b>spagnola</b> L-LIN/07 13161 <b>tedesca</b> L-LIN/14 13162 <b>portoghese e brasiliana</b> L-LIN/09 13159 <b>rusa</b> L-LIN/21	<b>10</b>	<b>C</b> Prima lingua e traduzione straniera 2° annualità 13185 <b>francese</b> L-LIN/04 13186 <b>inglese</b> L-LIN/12 13190 <b>spagnola</b> L-LIN/07 13191 <b>tedesca</b> L-LIN/14 13188 <b>portoghese e brasiliana</b> L-LIN/09 13189 <b>rusa</b> L-LIN/21	<b>10</b>	<b>C</b> Prima lingua e traduzione straniera 3° annualità 13211 <b>francese</b> L-LIN/04 13212 <b>inglese</b> L-LIN/12 13216 <b>spagnola</b> L-LIN/07 13217 <b>tedesca</b> L-LIN/14 13214 <b>portoghese e brasiliana</b> L-LIN/09 13215 <b>rusa</b> L-LIN/21	<b>10</b>
<b>C</b> Seconda lingua e traduzione straniera 1° annualità 13156 <b>francese</b> L-LIN/04 13157 <b>inglese</b> L-LIN/12 13160 <b>spagnola</b> L-LIN/07 13161 <b>tedesca</b> L-LIN/14 13162 <b>portoghese e brasiliana</b> L-LIN/09 13159 <b>rusa</b> L-LIN/21 - oppure - Lingua e letteratura straniera 1° annualità 14760 <b>Lingua e letteratura araba</b> L-OR/12 16982 <b>Lingua e letteratura cinese</b> L-OR/21	<b>10</b>	<b>C</b> Seconda lingua e traduzione straniera 2° annualità 13185 <b>francese</b> L-LIN/04 13186 <b>inglese</b> L-LIN/12 13190 <b>spagnola</b> L-LIN/07 13191 <b>tedesca</b> L-LIN/14 13188 <b>portoghese e brasiliana</b> L-LIN/09 13189 <b>rusa</b> L-LIN/21 - oppure - Lingua e letteratura straniera 2° annualità 14780 <b>Lingua e letteratura araba</b> L-OR/12 17129 <b>Lingua e letteratura cinese</b> L-OR/21	<b>10</b>	<b>C</b> Filologia della prima lingua straniera 13250 <b>Filologia e linguistica romanza</b> L-FIL-LET/09 13251 <b>Filologia germanica</b> L-FIL-LET/15 18217 <b>Filologia slava</b> L-LIN/21	<b>8</b>
<b>C</b> Letteratura della prima lingua straniera 1° annualità 13166 <b>Letteratura francese</b> L-LIN/03 17072 <b>Letteratura e cultura inglese</b> L-LIN/10 13170 <b>Letteratura spagnola</b> L-LIN/05 13171 <b>Letteratura tedesca</b> L-LIN/13 13172 <b>Letterature e culture dei Paesi di lingua portoghese</b> L-LIN/08 13169 <b>Letteratura russa</b> L-LIN/21	<b>8</b>	<b>C</b> Letteratura della prima lingua straniera 2° annualità 13265 <b>Letteratura francese</b> L-LIN/03 16367 <b>Letteratura e cultura inglese</b> L-LIN/10 13269 <b>Letteratura spagnola</b> L-LIN/05 13270 <b>Letteratura tedesca</b> L-LIN/13 13271 <b>Letterature e culture dei Paesi di lingua portoghese</b> L-LIN/08 13268 <b>Letteratura russa</b> L-LIN/21	<b>8</b>	<b>A</b> Letteratura della prima lingua straniera 3° annualità 14763 <b>Letteratura francese</b> L-LIN/03 16366 <b>Letteratura e cultura inglese</b> L-LIN/10 14765 <b>Letteratura spagnola</b> L-LIN/05 14766 <b>Letteratura tedesca</b> L-LIN/13 14767 <b>Letterature e culture dei Paesi di lingua portoghese</b> L-LIN/08 18218 <b>Letteratura russa</b> L-LIN/21	<b>8</b>
<b>B</b> 15740 <b>Didattica delle lingue moderne</b> L-LIN/02 17735 <b>Linguistica italiana</b> L-FIL-LET/12 ...segue	<b>8</b>	<b>C</b> Letteratura della seconda lingua straniera 1° annualità 16405 <b>Letteratura francese</b> L-LIN/03 ...segue	<b>8</b>	<b>A</b> Letteratura della seconda lingua straniera 2° annualità 13241 <b>Letteratura francese</b> L-LIN/03 ...segue	<b>8</b>

**A** = Affine **B** = Base **C** = Caratterizzante

17736 <b>Sociolinguistica</b> L-LIN/01		17130 <b>Letteratura e cultura inglese</b> L-LIN/10 16407 <b>Letteratura spagnola</b> L-LIN/05 16408 <b>Letteratura tedesca</b> L-LIN/13 16409 <b>Letterature e culture dei Paesi di lingua portoghese</b> L-LIN/08 18178 <b>Letteratura russa</b> L-LIN/21 - oppure - <i>Per i Piani di Studio con seconda lingua Arabo, Cinese</i> 14783 <b>Dialettologia araba</b> L-OR/12 17131 <b>Lingue e letterature dell'Asia Sud-Orientale</b> L-OR/21		16368 <b>Letteratura e cultura inglese</b> L-LIN/10 13245 <b>Letteratura spagnola</b> L-LIN/05 13246 <b>Letteratura tedesca</b> L-LIN/13 13247 <b>Letterature e culture dei Paesi di lingua portoghese</b> L-LIN/08 13244 <b>Letteratura russa</b> L-LIN/21 - oppure - <i>Per i Piani di Studio con seconda lingua Arabo, Cinese</i> 15910 <b>Storia e cultura dei Paesi islamici</b> L-OR/12 17932 <b>Storia e culture dell'Asia Orientale</b> L-OR/21	
<b>B</b> 17734 <b>Linguistica generale</b> L-LIN/01	8	<b>B</b> 13262 <b>Letteratura italiana</b> L-FIL-LET/10	8	<b>A</b> 13205 <b>Informatica applicata alle discipline umanistiche</b> M-STO/08 17739 <b>Nuove tecnologie per la didattica dell'italiano</b> L-FIL-LET/12	8
<b>B</b> 13177 <b>Storia moderna</b> M-STO/02 13179 <b>Storia dell'Europa contemporanea</b> M-STO/04 17142 <b>Storia dell'integrazione europea</b> M-STO/04 13255 <b>Geografia politica ed economica, politica per l'ambiente</b> M-GGR/02	8	13204 <b>Esame a scelta dello studente</b>	8	13261 <b>Esame a scelta dello studente</b>	8
<b>A</b> 15744 <b>Letterature e culture dell'età classica</b> L-FIL-LET/04 13201 <b>Storia della filosofia</b> M-FIL/06	8				
<b>Totale 162</b>					

### ALTRE ATTIVITÀ FORMATIVE : 18 CFU

13286 <b>Prova finale</b> (tesi) obbligatoria per tutti	6
13287 <b>Ulteriori conoscenze linguistiche</b>	6
13288 <b>Abilità informatiche e telematiche</b>	+
13289 <b>Tirocini formativi e di orientamento</b>	6
<b>Totale CFU 180</b>	

## PIANO DI STUDI LINGUE PER LE ORGANIZZAZIONI ED I SERVIZI TURISTICI

ESAME	CFU	ESAME	CFU	ESAME	CFU
<b>PRIMO ANNO</b>		<b>SECONDO ANNO</b>		<b>TERZO ANNO</b>	
<b>C</b>	<b>10</b>	<b>C</b>	<b>10</b>	<b>C</b>	<b>10</b>
Prima lingua e traduzione straniera 1° annualità 13156 <b>francese</b> L-LIN/04 13157 <b>inglese</b> L-LIN/12 13160 <b>spagnola</b> L-LIN/07 13161 <b>tedesca</b> L-LIN/14 13162 <b>portoghese e brasiliana</b> L-LIN/09 13159 <b>rusa</b> L-LIN/21		Prima lingua e traduzione straniera 2° annualità 13185 <b>francese</b> L-LIN/04 13186 <b>inglese</b> L-LIN/12 13190 <b>spagnola</b> L-LIN/07 13191 <b>tedesca</b> L-LIN/14 13188 <b>portoghese e brasiliana</b> L-LIN/09 13189 <b>rusa</b> L-LIN/21		Prima lingua e traduzione straniera 3° annualità 13211 <b>francese</b> L-LIN/04 13212 <b>inglese</b> L-LIN/12 13216 <b>spagnola</b> L-LIN/07 13217 <b>tedesca</b> L-LIN/14 13214 <b>portoghese e brasiliana</b> L-LIN/09 13215 <b>rusa</b> L-LIN/21	
<b>C</b>	<b>10</b>	<b>C</b>	<b>10</b>	<b>A</b>	<b>8</b>
Seconda lingua e traduzione straniera 1° annualità 13156 <b>francese</b> L-LIN/04 13157 <b>inglese</b> L-LIN/12 13160 <b>spagnola</b> L-LIN/07 13161 <b>tedesca</b> L-LIN/14 13162 <b>portoghese e brasiliana</b> L-LIN/09 13159 <b>rusa</b> L-LIN/21 - oppure - Seconda lingua e letteratura straniera 1° annualità 14760 <b>Lingua e letteratura araba</b> L-OR/12 16982 <b>Lingua e letteratura cinese</b> L-OR/21		Seconda lingua e traduzione straniera 2° annualità 13185 <b>francese</b> L-LIN/04 13186 <b>inglese</b> L-LIN/12 13190 <b>spagnola</b> L-LIN/07 13191 <b>tedesca</b> L-LIN/14 13188 <b>portoghese e brasiliana</b> L-LIN/09 13189 <b>rusa</b> L-LIN/21 - oppure - Seconda lingua e letteratura straniera 2° annualità 14780 <b>Lingua e letteratura araba</b> L-OR/12 17129 <b>Lingua e letteratura cinese</b> L-OR/21		Seconda lingua e traduzione straniera 3° annualità 13221 <b>francese</b> L-LIN/04 13222 <b>inglese</b> L-LIN/12 13226 <b>spagnola</b> L-LIN/07 13227 <b>tedesca</b> L-LIN/14 13224 <b>portoghese e brasiliana</b> L-LIN/09 13225 <b>rusa</b> L-LIN/21 - oppure - Seconda lingua e letteratura straniera 3° annualità 14779 <b>Lingua e letteratura araba</b> L-OR/12 17133 <b>Lingua e letteratura cinese</b> L-OR/21 - oppure -	
<b>C</b>	<b>8</b>	<b>C</b>	<b>8</b>	<b>C</b>	<b>8</b>
Letteratura della prima lingua straniera 1° annualità 13166 <b>Letteratura francese</b> L-LIN/03 17072 <b>Letteratura e cultura inglese</b> L-LIN/10 13170 <b>Letteratura spagnola</b> L-LIN/05 13171 <b>Letteratura tedesca</b> L-LIN/13 13172 <b>Letterature e culture dei Paesi di lingua portoghese</b> L-LIN/08 13169 <b>Letteratura russa</b> L-LIN/21		Letteratura della prima lingua straniera 2° annualità 13265 <b>Letteratura francese</b> L-LIN/03 16367 <b>Letteratura e cultura inglese</b> L-LIN/10 13269 <b>Letteratura spagnola</b> L-LIN/05 13270 <b>Letteratura tedesca</b> L-LIN/13 13271 <b>Letterature e culture dei Paesi di lingua portoghese</b> L-LIN/08 13268 <b>Letteratura russa</b> L-LIN/21		Terza lingua e traduzione straniera 1° annualità 13231 <b>francese</b> L-LIN/04 13232 <b>inglese</b> L-LIN/12 13235 <b>spagnola</b> L-LIN/07 13236 <b>tedesca</b> L-LIN/14 13237 <b>portoghese e brasiliana</b> L-LIN/09 13234 <b>Letteratura russa</b> L-LIN/21	
<b>B</b>	<b>8</b>	<b>C</b>	<b>8</b>	<b>A</b>	<b>8</b>
15740 <b>Didattica delle lingue moderne</b> L-LIN/02 17735 <b>Linguistica italiana</b> L-FIL-LET/12 segue...		Letteratura della seconda lingua straniera 1° annualità 16405 <b>Letteratura francese</b> L-LIN/03 segue...		16482 <b>Diritto dell'Unione Europea</b> IUS/14 segue...	

ESAME	CFU	ESAME	CFU	ESAME	CFU
17736 <b>Sociolinguistica</b> L-LIN/01		17130 <b>Letteratura e cultura inglese</b> L-LIN/10 16407 <b>Letteratura spagnola</b> L-LIN/05 16408 <b>Letteratura tedesca</b> L-LIN/13 16409 <b>Letterature e culture dei Paesi di lingua portoghese</b> L-LIN/08 18178 <b>Letteratura russa</b> L-LIN/21 - oppure - <i>Per i Piani di Studio con seconda lingua Arabo, Cinese</i> 14785 <b>Storia e cultura dei Paesi islamici</b> L-OR/12 17131 <b>Lingue e Letterature dell'Asia Sud-Orientale</b> L-OR/21		16483 <b>Istituzioni di Diritto Pubblico</b> IUS/09	
<b>B</b> 17734 <b>Linguistica generale</b> L-LIN/01	<b>8</b>	<b>B</b> 13262 <b>Letteratura italiana</b> L-FIL-LET/10	<b>8</b>		
<b>B</b> 13177 <b>Storia moderna</b> M-STO/02 13179 <b>Storia dell'Europa contemporanea</b> M-STO/04 17142 <b>Storia dell'integrazione europea</b> M-STO/04 13255 <b>Geografia politica ed economica, politica per l'ambiente</b> M-GGR/02	<b>8</b>	13204 <b>Esame a scelta dello studente</b>	<b>8</b>	<b>C</b> Filologia della prima lingua straniera 13250 <b>Filologia e linguistica romanza</b> L-FIL-LET/09 13251 <b>Filologia germanica</b> L-FIL-LET/15 18217 <b>Filologia slava</b> L-LIN/21	<b>8</b>
<b>A</b> 13194 <b>Storia dell'arte medievale</b> L-ART/01 13195 <b>Storia dell'arte moderna</b> L-ART/02 13196 <b>Storia dell'arte contemporanea</b> L-ART/03 13201 <b>Storiadellafilosofia</b> M-FIL/06	<b>8</b>			<b>A</b> 13205 <b>Informatica applicata alle discipline umanistiche</b> M-STO/08 17739 <b>Nuove tecnologie per la didattica dell'italiano</b> L-FIL-LET/12	<b>8</b>
				13261 <b>Esame a scelta dello studente</b>	<b>8</b>

### ALTRE ATTIVITÀ FORMATIVE : 18 CFU

13286 <b>Prova finale</b> (tesi) obbligatoria per tutti	<b>6</b>
13287 <b>Ulteriori conoscenze linguistiche</b>	<b>6</b>
13288 <b>Abilità informatiche e telematiche</b>	<b>+</b>
13289 <b>Tirocini formativi e di orientamento</b>	<b>6</b>
<b>Totale CFU 180</b>	



## PIANO DI STUDI LINGUE PER LE ISTITUZIONI, LE IMPRESE E IL COMMERCIO

ESAME	CFU	ESAME	CFU	ESAME	CFU
<b>PRIMO ANNO</b>		<b>SECONDO ANNO</b>		<b>TERZO ANNO</b>	
<b>C</b> Prima lingua e traduzione straniera 1° annualità 13156 <b>francese</b> L-LIN/04 13157 <b>inglese</b> L-LIN/12 13160 <b>spagnola</b> L-LIN/07 13161 <b>tedesca</b> L-LIN/14 13162 <b>portoghese e brasiliana</b> L-LIN/09 13159 <b>rusa</b> L-LIN/21	10	<b>C</b> Prima lingua e traduzione straniera 2° annualità 13185 <b>francese</b> L-LIN/04 13186 <b>inglese</b> L-LIN/12 13190 <b>spagnola</b> L-LIN/07 13191 <b>tedesca</b> L-LIN/14 13188 <b>portoghese e brasiliana</b> L-LIN/09 13189 <b>rusa</b> L-LIN/21	10	<b>C</b> Prima Lingua e traduzione straniera 3° annualità 13211 <b>francese</b> L-LIN/04 13212 <b>inglese</b> L-LIN/12 13216 <b>spagnola</b> L-LIN/07 13217 <b>tedesca</b> L-LIN/14 13214 <b>portoghese e brasiliana</b> L-LIN/09 13215 <b>rusa</b> L-LIN/21	10
<b>C</b> Seconda lingua e traduzione straniera 1° annualità 13156 <b>francese</b> L-LIN/04 13157 <b>inglese</b> L-LIN/12 13160 <b>spagnola</b> L-LIN/07 13161 <b>tedesca</b> L-LIN/14 13162 <b>portoghese e brasiliana</b> L-LIN/09 13159 <b>rusa</b> L-LIN/21 - oppure - Seconda lingua e letteratura straniera 1° annualità 14760 <b>Lingua e letteratura araba</b> L-OR/12 16982 <b>Lingua e letteratura cinese</b> L-OR/21	10	<b>C</b> Seconda lingua e traduzione straniera 2° annualità 13185 <b>francese</b> L-LIN/04 13186 <b>inglese</b> L-LIN/12 13190 <b>spagnola</b> L-LIN/07 13191 <b>tedesca</b> L-LIN/14 13188 <b>portoghese e brasiliana</b> L-LIN/09 13189 <b>rusa</b> L-LIN/21 - oppure - Lingua e letteratura straniera 2° annualità 14780 <b>Lingua e letteratura araba</b> L-OR/12 17129 <b>Lingua e letteratura cinese</b> L-OR/21	10	<b>A</b> Terza lingua e traduzione straniera 1° annualità 13231 <b>francese</b> L-LIN/04 13232 <b>inglese</b> L-LIN/12 13235 <b>spagnola</b> L-LIN/07 13236 <b>tedesca</b> L-LIN/14 13237 <b>portoghese e brasiliana</b> L-LIN/09 13234 <b>rusa</b> L-LIN/21 - oppure - <i>Per i piani di studio con Arabo, Cinese</i> Seconda lingua e letteratura straniera 3° annualità 14779 <b>Lingua e letteratura araba</b> L-OR/12 17133 <b>Lingua e letteratura cinese</b> L-OR/21	8
<b>C</b> Letteratura della prima lingua straniera 1° annualità 13166 <b>Letteratura francese</b> L-LIN/03 17072 <b>Letteratura e cultura inglese</b> L-LIN/10 13170 <b>Letteratura spagnola</b> L-LIN/05 13171 <b>Letteratura tedesca</b> L-LIN/13 13172 <b>Letterature e culture dei Paesi di lingua portoghese</b> L-LIN/08 13169 <b>Letteratura russa</b> L-LIN/21	8	<b>C</b> Letteratura della prima lingua straniera 2° annualità 13265 <b>Letteratura francese</b> L-LIN/03 16367 <b>Letteratura e cultura inglese</b> L-LIN/10 13269 <b>Letteratura spagnola</b> L-LIN/05 13270 <b>Letteratura tedesca</b> L-LIN/13 13271 <b>Letterature e culture dei Paesi di lingua portoghese</b> L-LIN/08 13268 <b>Letteratura russa</b> L-LIN/21	8		
<b>B</b> 15740 <b>Didattica delle lingue moderne</b> L-LIN/02 17735 <b>Linguistica italiana</b> L-FIL-LET/12 segue...	8	<b>A</b> 13206 <b>Diritto dell'Unione Europea</b> IUS/14 13203 <b>Istituzioni di Diritto Pubblico</b> IUS/09	8	<b>C</b> Letteratura della seconda lingua straniera -1° annualità 16418 <b>Letteratura francese</b> L-LIN/03 segue...	8

A = Affine B = Base C = Caratterizzante

ESAME	CFU	ESAME	CFU	ESAME	CFU
17736 <b>Sociolinguistica</b> L-LIN/01				17149 <b>Letteratura e cultura inglese</b> L-LIN/10	
<b>B</b> 17734 <b>Linguistica generale</b> L-LIN/01	<b>8</b>	<b>B</b> 13262 <b>Letteratura italiana</b> L-FIL-LET/10	<b>8</b>	16421 <b>Letteratura spagnola</b> L-LIN/05 16420 <b>Letteratura tedesca</b> L-LIN/13 16422 <b>Letterature e culture dei Paesi di lingua portoghese</b> L-LIN/08 18179 <b>Letteratura russa</b> L-LIN/21 - oppure - <i>Per i piani di studio con Arabo, Cinese</i> 17152 <b>Storia e cultura dei Paesi islamici</b> L-OR/12 17150 <b>Storia e culture dell'Asia orientale</b> L-OR/21	
<b>B</b> 13177 <b>Storia moderna</b> M-STO/02 13179 <b>Storia dell'Europa contemporanea</b> M-STO/04 17142 <b>Storia dell'integrazione europea</b> M-STO/04	<b>8</b>	13204 <b>Esame a scelta dello studente</b>	<b>8</b>	<b>A</b> 13202 <b>Economia e gestione delle imprese</b> SECS-P/08	<b>8</b>
<b>A</b> 14781 <b>Geografia politica ed economica, politica per l'ambiente</b> M-GGR/02 15745 <b>Filosofia e multiculturalismo</b> M-FIL/06	<b>8</b>			<b>C</b> Filologia della prima lingua straniera 13250 <b>Filologia e linguistica romanza</b> L-FIL-LET/09 13251 <b>Filologia germanica</b> L-FIL-LET/15 18217 <b>Filologia slava</b> L-LIN/21	<b>8</b>
<b>Totale 162</b>					

### ALTRE ATTIVITÀ FORMATIVE : 18 CFU

13286 <b>Prova finale</b> (tesi) obbligatoria per tutti	<b>6</b>
13287 <b>Ulteriori conoscenze linguistiche</b>	<b>6</b>
13288 <b>Abilità informatiche e telematiche</b>	<b>+</b>
13289 <b>Tirocini formativi e di orientamento</b>	<b>6</b>
<b>Totale 18</b>	
<b>Totale CFU 180</b>	

**CORSO DI LAUREA MAGISTRALE (LM-37)**

LINGUE E CULTURE  
PER LA COMUNICAZIONE  
INTERNAZIONALE



**Presidente del corso**

Prof. Stefano Telve  
telve@unitus.it

**Segreteria didattica**

Tel. 0761 357876  
distudidattica@unitus.it

**Rappresentante  
degli studenti**

Gianmarco Giannasi  
giammy\_995@yahoo.it

*Obiettivi formativi*

Il Corso di laurea magistrale in “Lingue e culture per la comunicazione internazionale” (LM-37) intende formare laureati magistrali con approfondite competenze metodologiche e teorico-scientifiche concernenti due lingue straniere, delle quali si dovrà acquisire piena padronanza linguistica (non inferiore al livello C2 delle scale di descrittori europei per quanto riguarda la prima lingua, non inferiore al livello C1 per quanto riguarda la seconda lingua), e conoscenze approfondite delle tradizioni letterarie relative ad almeno una delle lingue studiate, oltre che delle relazioni che intercorrono tra lingua, tradizione letteraria e tradizione culturale in senso ampio, viste anche in prospettiva diacronica.

Il Corso è strutturato in modo da prevedere un’alta formazione specialistica in campo linguistico e critico-letterario, con la possibilità di acquisire alte competenze o nel campo della traduzione o nel settore della mediazione interculturale.

Il percorso si presta a formare sia laureati con elevate competenze nella traduzione, spendibili in campo editoriale nell’ambito della saggistica, della letteratura e della multimedialità; sia laureati con sicura padronanza degli strumenti teorici e applicativi per l’analisi linguistica, per tutti i tipi di testo, per tutte le tipologie di interlocutori pure appartenenti a qualsivoglia tipo di contesto linguistico e culturale.

I laureati acquisiranno, inoltre, le tecniche di documentazione, redazione, editing e revisione dei testi, unitamente alla capacità di utilizzare gli ausili informatici e telematici indispensabili sia all’esercizio della professione di traduttore (traduzione saggistica e traduzione letteraria), sia alla intermediazione linguistico-culturale anche attraverso lo strumento di stages e tirocini. I crediti a scelta libera consentono curvature individuali connesse a progetti culturali specifici.

Il percorso formativo prevede 12 o 14 CFU per ulteriori attività formative predisposte dal Corso di laurea al fine di sollecitare la partecipazione attiva e il contributo costruttivo degli studenti che hanno modo di rifunzionalizzare e perfezionare le conoscenze e le competenze acquisite nel percorso didattico.

### *Sbocchi professionali*

Il Corso prepara alle professioni di:

- specialista delle pubbliche relazioni, inclusi enti pubblici e privati e nelle istituzioni culturali in Italia e all'estero;
- redattore di testi tecnici;
- operatore della pubblicità;
- traduttore e mediatore interculturale;
- organizzatore di eventi interculturali.

### *Verifica delle competenze acquisite nel percorso formativo*

Gli esami di Lingua e traduzione e Lingua e letteratura prevedono specifiche esercitazioni linguistiche in laboratorio, curate da Collaboratori Esperti Linguistici (CEL) ed esercitatori.

Prima dell'esame, le competenze linguistiche sono verificate in base ai parametri del Quadro di Riferimento Europeo per le Lingue. Ogni studente ha un documento personale (Passaporto Linguistico) dove, ad ogni anno accademico, viene registrato il livello raggiunto per ciascuna lingua studiata. Successivamente, il docente titolare dell'insegnamento - diverso dal collaboratore esperto linguistico - esamina lo studente con prove scritte e orali per accertare le sue competenze nelle diverse abilità comunicative.

### *Curricula*

L'offerta formativa del corso di laurea magistrale consente di scegliere uno fra due curricula:

#### *Curriculum Letterature e civiltà*

Prevede l'approfondimento delle competenze nelle letterature delle diverse lingue, nelle loro possibili relazioni storico-sociali.

#### *Curriculum Attività e produzione culturale*

Prevede l'integrazione delle competenze nelle letterature e nelle lingue con competenze nella organizzazione di attività e produzioni culturali integrate con risorse informatiche.

<b>ESAME</b>	<b>CFU</b>	<b>ESAME</b>	<b>CFU</b>
<b>PRIMO ANNO</b>		<b>SECONDO ANNO</b>	
<b>C</b> Prima Lingua e traduzione straniera I: 13002 <b>Lingua e traduzione francese</b> L-LIN/04 13003 <b>Lingua e traduzione inglese</b> L-LIN/12 13006 <b>Lingua e traduzione spagnola</b> L-LIN/07 13007 <b>Lingua e traduzione tedesca</b> L-LIN/14 13008 <b>Lingua e traduzione portoghese e brasiliana</b> L-LIN/09	8	<b>C</b> Prima lingua e traduzione straniera II: 13055 <b>Lingua e traduzione francese</b> L-LIN/04 13056 <b>Lingua e traduzione inglese</b> L-LIN/12 13060 <b>Lingua e traduzione spagnola</b> L-LIN/07 13061 <b>Lingua e traduzione tedesca</b> L-LIN/14 13062 <b>Lingua e traduzione portoghese e brasiliana</b> L-LIN/09	8
<b>C</b> Prima Letteratura straniera I 16388 <b>Letteratura e cultura degli Stati Uniti d'America</b> L-LIN/11 18115 <b>Storia della cultura francese</b> L-LIN/03 17140 <b>Letteratura e cinema inglese</b> L-LIN/10 13014 <b>Letteratura spagnola</b> L-LIN/05 13015 <b>Letteratura tedesca</b> L-LIN/13 13016 <b>Letterature e culture dei paesi di lingua portoghese</b> L-LIN/08 13018 <b>Letterature ispano-americane</b> L-LIN/06	8	<b>A</b> Prima Letteratura straniera II annualità 16389 <b>Letteratura e cultura degli Stati Uniti d'America</b> L-LIN/11 18116 <b>Storia della cultura francese</b> L-LIN/03 17141 <b>Letteratura e cinema inglese</b> L-LIN/10 13045 <b>Letteratura spagnola</b> L-LIN/05 13046 <b>Letteratura tedesca</b> L-LIN/13 13047 <b>Letterature e culture dei paesi di lingua portoghese</b> L-LIN/08 13049 <b>Letterature ispano-americane</b> L-LIN/06 - oppure - Seconda lingua e Letteratura straniera II 14850 <b>Lingua e letteratura araba</b> L-OR/12 14853 <b>Lingua e letteratura russa</b> L-LIN/21	8
<b>A</b> Seconda lingua e traduzione straniera 13023 <b>Lingua e traduzione francese</b> L-LIN/04 13024 <b>Lingua e traduzione inglese</b> L-LIN/12 13027 <b>Lingua e traduzione spagnola</b> L-LIN/07 13028 <b>Lingua e traduzione tedesca</b> L-LIN/14 13029 <b>Lingua e traduzione portoghese e brasiliana</b> L-LIN/09 - oppure - Seconda lingua e letteratura straniera I 14786 <b>Lingua e letteratura araba</b> L-OR/12 14792 <b>Lingua e letteratura russa</b> L-LIN/21	8	<b>C</b> Un esame a scelta tra: 17155 <b>Storia della filosofia</b> M-FIL/06 18465 <b>Storia contemporanea</b> M-STO/04 13081 <b>Storia medievale</b> M-STO/01	8
<b>C</b> 15755 <b>Pragmatica e argomentazione</b> M-FIL/05 15754 <b>Tradizione e permanenza dei classici</b> L-FIL-LET/04	8	<b>A</b> Un esame a scelta tra: 14031 <b>Geografia politica ed economica e politica dell'ambiente</b> M-GGR/02 18463 <b>Geografia, Salvaguardia di Natura e Ambiente, Sviluppo Sostenibile</b> M-GGR/01 segue...	8

segue

ESAME	CFU	ESAME	CFU
		17853 <b>Diritto dell'Unione Europea</b> IUS/14*	
		17854 <b>Diritto internazionale</b> IUS/13	
		17855 <b>Diritto e legislazione ambientale</b> IUS/03*	
<b>C</b> Un esame a scelta tra: 18119 <b>Glottologia</b> L-LIN/01 18461 <b>Linguistica applicata</b> L-LIN/02 18120 <b>Linguistica delle società</b> L-LIN/01	<b>10</b>	13080 <b>Esame a scelta dello studente*</b>	<b>8</b>
<b>C</b> Un esame a scelta tra: 13036 <b>Letteratura italiana</b> L-FIL-LET/10 15757 <b>Italiano per le istituzioni</b> L-FIL-LET/12	<b>8</b>		

### ALTRE ATTIVITÀ FORMATIVE (D.M. 270 art. 10 § 5)

18342 <b>Prova finale</b> (tesi) obbligatoria per tutti	<b>18</b>
14835 <b>Ulteriori conoscenze linguistiche</b>	<b>0-6</b>
14836 <b>Abilità informatiche e telematiche</b>	<b>0-6</b>
13304 <b>Tirocini formativi e di orientamento</b>	<b>0-6</b>
13304 <b>Altre conoscenze utili per l'inserimento nel mondo del lavoro</b>	<b>0-6</b>
<b>Totale Ulteriori attività formative</b>	<b>12</b>
<b>Totale CFU</b>	<b>120</b>

\* Se non già sostenuto nel corso di laurea in Lingue e culture moderne L11

**A** = Affine **C** = Caratterizzante

## CURRICULUM ATTIVITÀ E PRODUZIONE CULTURALE

ESAME	CFU	ESAME	CFU
<b>PRIMO ANNO</b>		<b>SECONDO ANNO</b>	
<p><b>C</b></p> <p>Prima Lingua e traduzione straniera I:</p> <p>13002 <b>Lingua e traduzione francese</b> L-LIN/04</p> <p>13003 <b>Lingua e traduzione inglese</b> L-LIN/12</p> <p>13006 <b>Lingua e traduzione spagnola</b> L-LIN/07</p> <p>13007 <b>Lingua e traduzione tedesca</b> L-LIN/14</p> <p>13008 <b>Lingua e traduzione portoghese e brasiliana</b> L-LIN/09</p>	8	<p><b>C</b></p> <p>Prima lingua e traduzione straniera II:</p> <p>13055 <b>Lingua e traduzione francese</b> L-LIN/04</p> <p>13056 <b>Lingua e traduzione inglese</b> L-LIN/12</p> <p>13060 <b>Lingua e traduzione spagnola</b> L-LIN/07</p> <p>13061 <b>Lingua e traduzione tedesca</b> L-LIN/14</p> <p>13062 <b>Lingua e traduzione portoghese e brasiliana</b> L-LIN/09</p>	8
<p><b>C</b></p> <p>Prima Letteratura straniera I</p> <p>16388 <b>Letteratura e cultura degli Stati Uniti d'America</b> L-LIN/11</p> <p>18115 <b>Storia della cultura francese</b> L-LIN/03</p> <p>17140 <b>Letteratura e cinema inglese</b> L-LIN/10</p> <p>13014 <b>Letteratura spagnola</b> L-LIN/05</p> <p>13015 <b>Letteratura tedesca</b> L-LIN/13</p> <p>13016 <b>Letterature e culture dei paesi di lingua portoghese</b> L-LIN/08</p> <p>13018 <b>Letterature ispano-americane</b> L-LIN/06</p>	8	<p><b>C</b></p> <p>Un esame a scelta tra:</p> <p>18172 <b>Storia dell'arte medievale</b> L-ART 01</p> <p>18173 <b>Storia dell'arte moderna</b> L-ART 02</p> <p>18174 <b>Storia dell'arte dei Paesi europei</b> L-ART 03</p> <p>18175 <b>Storia dell'arte contemporanea</b> L-ART 03</p>	8
<p><b>A</b></p> <p>Seconda lingua e traduzione straniera</p> <p>13023 <b>Lingua e traduzione francese</b> L-LIN/04</p> <p>13024 <b>Lingua e traduzione inglese</b> L-LIN/12</p> <p>13027 <b>Lingua e traduzione spagnola</b> L-LIN/07</p> <p>13028 <b>Lingua e traduzione tedesca</b> L-LIN/14</p> <p>13029 <b>Lingua e traduzione portoghese e brasiliana</b> L-LIN/09</p> <p>- oppure -</p> <p>Seconda lingua e letteratura straniera I</p> <p>14786 <b>Lingua e letteratura araba</b> L-OR/12</p> <p>14792 <b>Lingua e letteratura russa</b> L-LIN/21</p>	8	<p><b>C</b></p> <p>Un esame a scelta tra:</p> <p>17155 <b>Storia della filosofia</b> M-FIL/06</p> <p>18465 <b>Storia contemporanea</b> M-STO/04</p> <p>13081 <b>Storia medievale</b> M-STO/01</p>	8
<p><b>C</b></p> <p>Un esame a scelta tra:</p> <p>13019 <b>Glottologia</b> L-LIN/01</p> <p>13020 <b>Linguistica delle società</b> L-LIN/01</p> <p>18460 <b>Linguistica applicata</b> L-LIN/02</p> <p>15755 <b>Pragmatica e argomentazione</b> MFIL/05</p> <p>15754 <b>Tradizione e permanenza dei classici</b> L-FIL-LET/04</p>	8	<p><b>A</b></p> <p>Un esame a scelta tra:</p> <p>14031 <b>Geografia politica ed economica e politica dell'ambiente</b> M-GGR/02</p> <p>18463 <b>Geografia, Salvaguardia di Natura e Ambiente, Sviluppo Sostenibile</b> M-GGR/01</p> <p>17853 <b>Diritto dell'Unione Europea*</b> IUS/14</p> <p>17854 <b>Diritto internazionale</b> IUS/13</p> <p>17855 <b>Diritto e legislazione ambientale*</b> IUS/03</p>	8

segue



ESAME	CFU	ESAME	CFU
<b>A</b> 18117 <b>Editoria digitale</b> M-STO 08	<b>8</b>	13080 <b>Esame a scelta dello studente*</b>	<b>8</b>
<b>C</b> Un esame a scelta tra: 13036 <b>Letteratura italiana</b> L-FIL-LET/10 15757 <b>Italiano per le istituzioni</b> L-FIL- LET/12	<b>8</b>		

### ALTRE ATTIVITÀ FORMATIVE (D.M. 270 art. 10 § 5)

18342 <b>Prova finale</b> (tesi) obbligatoria per tutti	<b>18</b>
<b>Ulteriori attività formative</b>	
14835 <b>Ulteriori conoscenze linguistiche</b>	<b>0-6</b>
18341 <b>Abilità informatiche e telematiche</b>	<b>8</b>
<b>Totale Ulteriori attività formative</b>	<b>14</b>
<b>Totale CFU</b>	<b>120</b>

\* Se non già sostenuto nel corso di laurea in Lingue e culture moderne L11

**A** = Affine **C** = Caratterizzante

## **CORSO DI LAUREA MAGISTRALE (LM-62)**

# SCIENZE DELLA POLITICA, DELLA SICUREZZA INTERNAZIONALE E DELLA COMUNICAZIONE PUBBLICA

Corso di laurea interdipartimentale DISTU-DEIM



### Presidente del corso

Prof.ssa Antonella Del Prete  
a.delprete@unitus.it

### Segreteria Studenti SPRI

Via Santa Maria in Gradi, 4  
Tel. 0761 357805

### Struttura didattica

Dipartimento di Studi  
linguistico-letterari, storico  
filosofici e giuridici DISTU  
Complesso San Carlo, 32

### Segreteria Didattica

Tel. 0761 377876

### Rappresentante degli studenti

Mattia Merlo  
mattiamerlo96@hotmail.it

### Obiettivi formativi

A partire dall'a.a. 2016-17, il Dipartimento di Economia, Ingegneria, Società e Impresa (DEIM) e il Dipartimento di Studi linguistico-letterari, storico-filosofici e giuridici (DISTU) dell'Università degli Studi della Tuscia hanno attivato il corso di laurea magistrale LM-62 **Scienze della politica, della sicurezza internazionale e della comunicazione pubblica**.

Il corso è progettato sia per permettere agli studenti triennali di *Scienze politiche e delle relazioni internazionali (L-36)* di completare il percorso accademico, sia per offrire a laureati triennali di altri corsi di studio (per esempio: L 11, L 14, L 16, L 18, L 20) di approfondire conoscenze in un campo di interessi vicino alla loro precedente formazione. Infatti, il corso magistrale **Scienze della politica, della sicurezza internazionale e della comunicazione pubblica** offre un approccio multidisciplinare, in cui i temi della politica, dell'economia, del diritto, della sociologia e della storia interagiscono con l'area dei linguaggi della comunicazione pubblica. Il percorso di studi biennale prevede dodici esami e si articola in due curricula:

- **Scienze della politica e della comunicazione pubblica,**
- **Investigazioni e sicurezza interna e internazionale.**

Nel curriculum **Scienze della politica e della comunicazione pubblica** a un gruppo di esami comuni si aggiunge una serie di scelte tra gli insegnamenti e attività, con la quale gli studenti possono decidere di approfondire due aree tematiche diverse:

- le tematiche della comunicazione pubblica, che comprendono la conoscenza dei linguaggi pubblici e politici, dei meccanismi della comunicazione pubblica e del sistema dei media con i quali circola nella società attuale;
- le tematiche internazionali, che comprendono la geopolitica e la sicurezza internazionale, le relazioni tra gli Stati e i processi che segnalano l'emergere di questioni politiche o militari, che superano i confini nazionali.

Il curriculum **Investigazioni e sicurezza interna e internazionale** (attivato dall'A.A. 2019/2020) approfondisce le tematiche della sicurezza interna, in cui i contesti di rischio, nazionali e internazionali, sono analizzati sotto il profilo giuridico, economico e storico-sociale, e

fornisce ai propri laureati una solida conoscenza metodologica-operativa volta alla organizzazione e gestione delle moderne strategie investigative e di sicurezza interna ed esterna, nel contesto pubblico e privato. Inoltre, il corso riserva sedici CFU a due lingue straniere e permette la frequenza del Laboratorio di scrittura, grazie ai quali gli studenti possono acquisire piena competenza linguistica sia nell'italiano sia in due lingue straniere (l'inglese e una seconda lingua della UE), competenza indispensabile per svolgere con padronanza gli impieghi professionali ai quali il corso magistrale prepara gli studenti. Si segnala che la frequenza del master universitario di livello **Master Crisis** (Scienze criminologiche e forensi, investigazioni e sicurezza), garantisce il riconoscimento di 29 CFU a chi volesse proseguire il percorso formativo iscrivendosi alla LM-62.

### *Sbocchi professionali*

L'offerta formativa del corso magistrale in **Scienze della politica, della sicurezza internazionale e della comunicazione pubblica** punta a tre profili culturali e professionali ben precisi:

- il profilo di funzionario e dirigente esperto in scienza della politica, con sbocchi occupazionali nelle amministrazioni pubbliche e private, nazionali e internazionali; nelle istituzioni politiche e nelle associazioni pubbliche e private, in organizzazioni governative e non governative, aziende pubbliche e private che operano sul piano internazionale e della sicurezza;
- il profilo di consulente nella gestione e produzione della comunicazione pubblica, che trova sbocchi occupazionali in uffici studi di istituzioni governative nazionali e internazionali, in partiti politici e associazioni, in uffici di comunicazione di amministrazioni e organizzazioni pubbliche, imprese private, redazioni editoriali, giornalistiche e radiotelevisive; nonché in uffici di marketing e comunicazione on-line di aziende pubbliche e private.
- il profilo di esperto in investigazioni e sicurezza, con sbocchi occupazionali in settori amministrativi ed operativi di enti pubblici e privati sia nazionali che internazionali, istituti di ricerca e organizzazioni non

governative che agiscono nel campo della sicurezza interna e internazionale; nelle aziende operanti nell'investigazione, nella protezione e nella messa in sicurezza dei dati, nonché a garanzia della sicurezza dei siti industriali, negli aeroporti e nelle infrastrutture, nei porti e nei centri strategici delle vie di comunicazione; nell'ambito dei soggetti della Pubblica Amministrazione che presidiano le politiche della sicurezza e della difesa.

I profili formativi permettono di accedere alle professioni di:

- Specialisti della gestione e del controllo nella Pubblica Amministrazione
- Specialisti in pubblica sicurezza
- Specialisti delle relazioni pubbliche, dell'immagine e professioni assimilate
- Specialisti in scienza politica
- Ruoli della Pubblica Amministrazione operanti nel settore della sicurezza.

Per assicurare un passaggio rapido e efficace dagli studi universitari al mondo del lavoro, il programma del corso magistrale in **Scienze della politica, della sicurezza internazionale e della comunicazione pubblica** prevede stages presso organizzazioni pubbliche e private, nazionali e internazionali, oltre che la possibilità di accedere alle borse del programma Erasmus Plus.

<b>COD.</b>	<b>ESAME / INSEGNAMENTO</b>	<b>CFU</b>
<b>PRIMO ANNO</b>		
	<b>Economia dello sviluppo</b> SECS-P/01	<b>7</b>
	<b>Metodologia della ricerca politica e sociale</b> SPS/07	<b>7</b>
	<b>Linguaggi dei media</b> M-FIL/05	<b>7</b>
	<b>Scienza della politica</b> SPS/04	<b>7</b>
	<b>Culture politiche in mutamento</b> SPS/11	<b>7</b>
	<b>Storia contemporanea</b> M-STO/04	<b>7</b>
	<b>Abilità linguistiche - INGLESE - idoneità</b>	<b>10</b>
<b>SECONDO ANNO</b>		
<b>OPZIONE A</b>		
	<b>Abilità linguistiche - FRANCESE - idoneità</b> oppure <b>Abilità linguistiche - SPAGNOLO - idoneità</b>	<b>6</b>
	<b>Linguaggi politici e pubblici</b> M-FIL/05	<b>8</b>
	<b>Filosofia, politica e comunicazione</b> M-FIL/06	<b>8</b>
	<b>Storia della comunicazione politica e istituzionale</b> M-STO/04	<b>8</b>
	<b>Diritto dell'informazione pubblica</b> IUS/10	<b>8</b>
<b>OPZIONE B</b>		
	<b>Abilità linguistiche - FRANCESE - idoneità</b> oppure <b>Abilità linguistiche - SPAGNOLO - idoneità</b>	<b>6</b>
	<b>Diritto internazionale</b> IUS/13	<b>8</b>
	<b>Storia e geopolitica della sicurezza internazionale</b> SPS/06	<b>8</b>
	<b>Ambiente, territorio e sviluppo economico</b> AGR/01 oppure <b>Programmazione e controllo delle amministrazioni pubbliche</b> SECS-P/07	<b>8</b>
	<b>Geografia Politica ed Economica, Politica per la Salvaguardia del Sistema Naturale e dell'Ambiente</b> M-GGR/02	<b>8</b>
	<b>Esame a scelta dello studente</b>	<b>8</b>
	<b>Altre attività formative</b>	<b>6</b>
	<b>Prova finale</b>	<b>16</b>
	<b>Totale CFU</b>	<b>120</b>

<b>COD.</b>	<b>ESAME / INSEGNAMENTO</b>	<b>CFU</b>
<b>PRIMO ANNO</b>		
	<b>Criminalità ed economia</b> SECS-P/01	<b>7</b>
	<b>Metodologia della ricerca politica e sociale</b> SPS/07	<b>7</b>
	<b>Diritto penale e antiterrorismo</b> IUS/17	<b>7</b>
	<b>Scienza della politica</b> SPS/04	<b>7</b>
	<b>Culture politiche in mutamento</b> SPS/11	<b>7</b>
	<b>Storia contemporanea</b> M-STO/04	<b>7</b>
	<b>Abilità linguistiche - INGLESE - idoneità</b>	<b>10</b>
<b>SECONDO ANNO</b>		
	<b>Abilità linguistiche - FRANCESE - idoneità</b>	<b>6</b>
	oppure	
	<b>Abilità linguistiche - SPAGNOLO - idoneità</b>	
	<b>Diritto pubblico della sicurezza e della legalità</b> IUS/09	<b>8</b>
	<b>Storia e geopolitica della sicurezza internazionale</b> SPS/06	<b>8</b>
	<b>Ambiente, territorio e sviluppo economico</b> AGR/01	<b>8</b>
	oppure	
	<b>Consulenza tecnica e investigazione</b> BIO/18 e ING-IND/15	
	<b>Antiriciclaggio e reati economici</b> IUS/04	<b>8</b>
	<b>Esame a scelta dello studente*</b>	<b>8</b>
	<b>Altre attività formative*</b>	<b>6</b>
	<b>Prova finale</b>	<b>16</b>
	<b>Totale CFU</b>	<b>120</b>

Per raggiungere i CFU dell'Esame a scelta e delle Altre attività formative gli studenti di **Investigazione e sicurezza interna e internazionale** potranno seguire le seguenti attività didattiche:

- Primo anno
- Ordinamento giudiziario e penitenziario (IUS/09) 3 CFU
  - Cybersecurity (INF/01) 3 CFU
- Secondo anno
- Fondamenti di intelligence e analisi dei radicalismi religiosi (SPS/11) 3 CFU
  - Psichiatria forense (MED/05) 2 CFU
  - Laboratorio di criminologia applicata 3 CFU

**CORSO DI LAUREA  
INTERCLASSE MAGISTRALE (LM-2/LM-89)**

ARCHEOLOGIA  
E STORIA DELL'ARTE.  
TUTELA E VALORIZZAZIONE





**Presidente del corso**

Prof.ssa Alessia Rovelli  
rovelli@unitus.it

**Segreteria Studenti**

Via Santa Maria in Gradi, 4  
Tel. 0761 357798

**Struttura didattica**

Tel. 0761 357166  
beniculturali@unitus.it

**Rappresentanti****degli studenti**

Francesca Giuseppini  
giuseppini.francesca@hotmail.it

*Obiettivi formativi*

La laurea magistrale interclasse in Archeologia e Storia dell'Arte ha come obiettivo la formazione, a livello interdisciplinare, di specialisti nel settore dei beni archeologici e storico-artistici che, muovendo da una già acquisita conoscenza delle diverse problematiche dei beni culturali, maturino avanzate competenze di carattere teorico, storico e critico-metodologico nelle diverse aree e negli ambiti cronologici relativi allo sviluppo delle arti, nonché abilità in ordine alle strategie di conservazione, gestione, promozione e valorizzazione del patrimonio archeologico e storico artistico e delle sue istituzioni. Nell'ambito degli obiettivi formativi enunciati, il corso si struttura in due percorsi: archeologico e storico-artistico.

Per il percorso archeologico, obiettivo del corso è dotare i laureati di una formazione avanzata nel settore dell'archeologia, supportata da solide competenze sia nelle discipline storiche, filologiche e storico-artistiche, sia nelle metodologie e nelle tecniche dell'archeologia. In vista di questo obiettivo, il percorso offre una formazione in ambito archeologico che non solo investe l'area classica, ma spazia anche dalle aree preistorica e proto-storica a quella medievale, con attenzione all'etruscologia, alla topografia, alla numismatica. La formazione prevede ad un tempo la piena maturazione di conoscenze specifiche sia nelle procedure dello scavo e della ricognizione, sia nell'interpretazione delle fonti scritte e nella lettura e nell'esegesi dei fenomeni storico-artistici. La laurea magistrale espressamente riservata allo studio delle vicende storico-artistiche e a quelle della tutela e valorizzazione delle opere d'arte corrisponde alla richiesta del mondo del lavoro sempre più orientato alla collaborazione interdisciplinare tra storici dell'arte, conservatori, scienziati e restauratori al fine di garantire una corretta metodologia di intervento nell'azione di tutela del patrimonio storico-artistico.

Il corso di studi si articola in una serie di insegnamenti relativi alle materie caratterizzanti, attraverso le quali individuare piani di studi legati ad ambiti specifici e cronologicamente caratterizzati. Alcuni dei settori scientifico disciplinari definiti, trattandosi di settori ampi ed articolati necessari al percorso di studi, sono ripresi anche tra le materie affini e integrative.

Per quello che riguarda la didattica, accanto alle lezioni frontali si potranno prevedere esercitazioni scritte, attività seminariali per piccoli gruppi seguite dai docenti, attività di laboratorio, sopralluoghi didattici in luoghi di interesse storico-artistico e archeologico (musei, gallerie d'arte, fondazioni, siti archeologici).

### *Sbocchi professionali*

I laureati potranno svolgere attività professionali a livelli di elevata competenza presso musei, soprintendenze, biblioteche specializzate in archeologia e storia dell'arte, enti locali e istituti, impegnati nel campo della ricerca e valorizzazione del patrimonio archeologico e storico-artistico. I laureati in archeologia opereranno, con funzioni di elevata responsabilità, in ambiti quali:

- istituzioni scientifiche, come università ed enti di ricerca; soprintendenze, musei di ambito statale, regionale e locale;
- direzione di organismi e di unità di studio, di ricerca e di tutela del patrimonio storico-archeologico e documentario presso enti ed istituzioni pubbliche e private;
- società, cooperative e altri gruppi privati in grado di collaborare a tutte le attività, dallo scavo alla fruizione pubblica, con gli enti preposti alla tutela del patrimonio archeologico;
- attività dell'editoria, della pubblicistica e di altri media specializzati in campo archeologico.

I laureati in storia dell'arte e tutela dei beni storico-artistici potranno svolgere:

- funzioni di elevata responsabilità nelle istituzioni pubbliche (soprintendenze, musei, centri culturali, enti locali, nazionali e internazionali) e private (gallerie d'arte, fondazioni culturali) preposte allo studio, alla catalogazione, alla tutela, alla conservazione, alla valorizzazione, alla gestione del patrimonio storico-artistico, alla progettazione, alla documentazione, alle perizie, ai collaudi, all'allestimento di mostre, oltretutto alla didattica museale;
- attività nell'editoria, nella pubblicistica e in altri media specializzati in campo storico-artistico.

I laureati di ambedue i percorsi formativi, potranno accedere a successivi corsi universitari di dottorato, specializzazione e master e potranno svolgere funzioni di consulenza specialistica per i settori dell'industria culturale e della comunicazione.

## PIANO DI STUDI ARCHEOLOGIA LM-2

SSD	ESAME / INSEGNAMENTO	CFU
<b>PRIMO ANNO</b>		
<b>STORIA ANTICA E MEDIEVALE</b> 1 esame a scelta tra i seguenti:		<b>8</b>
L-ANT/02	<b>Storia greca</b>	<b>8</b>
L-ANT/03	<b>Storia romana</b>	<b>8</b>
M-STO/01	<b>Storia delle città e degli insediamenti medievali</b>	<b>8</b>
<b>ARCHEOLOGIA E ANTICHITÀ CLASSICHE E MEDIEVALI</b> 2 esami a scelta tra i seguenti:		<b>16</b>
L-ANT/01	<b>Paletnologia</b>	<b>8</b>
L-ANT/04	<b>Numismatica</b>	<b>8</b>
L-ANT/07	<b>Archeologia e storia dell'arte greca</b>	<b>8</b>
L-ART/01	<b>Storia dell'arte medievale in Europa e nell'area del Mediterraneo</b>	<b>8</b>
<b>FORMAZIONE TECNICA SCIENTIFICA E GIURIDICA</b> 2 esami		<b>16</b>
INF/01	<b>Informatica applicata ai beni culturali</b>	<b>8</b>
IUS/10	<b>Legislazione dei beni culturali</b>	<b>8</b>
<b>ATTIVITÀ FORMATIVE AFFINI E INTEGRATIVE</b> 1 esame a scelta tra i seguenti:		<b>8</b>
L-ANT/09	<b>Cartografia e sistemi informativi per i beni culturali</b>	<b>8</b>
L-ART/01	<b>Storia dell'arte bizantina</b>	<b>8</b>
L-ART/02	<b>Storia dell'arte moderna</b>	<b>8</b>
L-FIL-LET/02	<b>Letteratura greca</b>	<b>8</b>
L-FIL-LET/04	<b>Letteratura latina</b>	<b>8</b>
L-FIL-LET/10	<b>Critica della letteratura italiana</b>	<b>8</b>
<b>ALTRE ATTIVITÀ FORMATIVE</b> (D.M. 270 art.10 comma 5)		<b>10</b>
<b>Ulteriori attività formative</b> (art.10, comma 6 D9 tirocini formativi e di orientamento)		<b>10</b>
<b>Totale CFU</b>		<b>58</b>
<b>SECONDO ANNO</b>		
<b>ARCHEOLOGIA E ANTICHITÀ CLASSICHE E MEDIEVALI</b> 3 esami a scelta tra i seguenti:		<b>24</b>
L-ANT/06	<b>Etruscologia e archeologia italiana</b>	<b>8</b>
L-ANT/07	<b>Archeologia e storia dell'arte romana</b>	<b>8</b>

segue

SSD	ESAME / INSEGNAMENTO	CFU
L-ANT/08	<b>Archeologia e topografia medievale</b>	<b>8</b>
L-ANT/10	<b>Archeologia dei paesaggi</b>	<b>8</b>
L-ART/04	<b>Storia della critica d'arte e del restauro</b>	<b>8</b>
ICAR/18	<b>Storia dell'architettura contemporanea e archeologia industriale</b>	<b>8</b>
<b>ATTIVITÀ FORMATIVE AFFINI E INTEGRATIVE</b> 1 esame a scelta tra i seguenti:		<b>8</b>
CHIM/01	<b>Diagnostica dei beni culturali</b>	<b>8</b>
ICAR/18	<b>Storia dell'architettura medievale e moderna</b>	<b>8</b>
<b>ALTRE ATTIVITÀ FORMATIVE</b> (D.M. 270 art.10 comma 5)		
	<b>A scelta dello studente</b>	<b>8</b>
<b>Prova finale</b>		<b>22</b>
<b>Totale CFU</b>		<b>62</b>

## PIANO DI STUDI STORIA DELL'ARTE LM-89

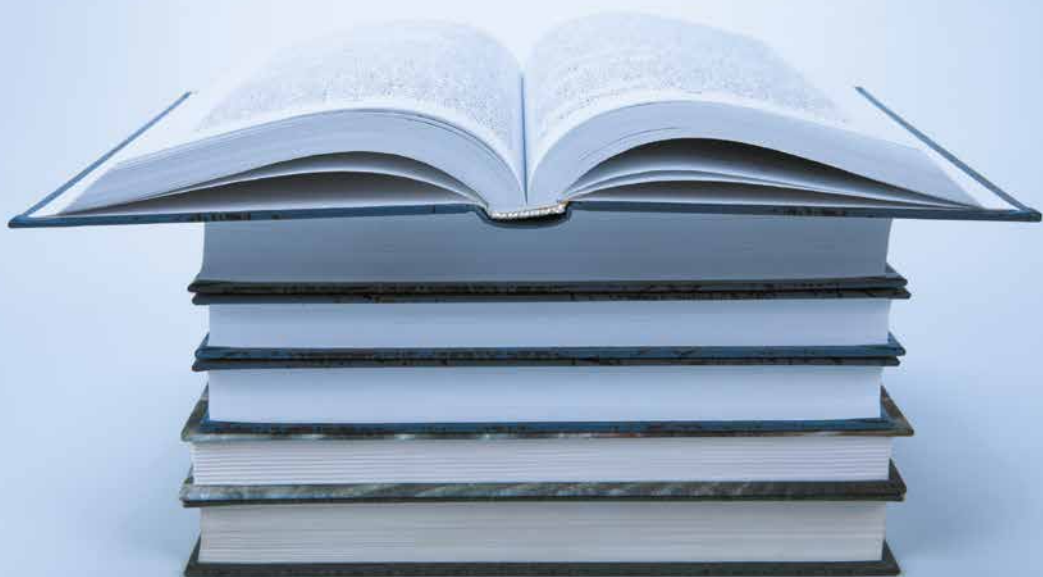
SSD	ESAME / INSEGNAMENTO	CFU
<b>PRIMO ANNO</b>		
<b>DISCIPLINE ARCHEOLOGICHE E ARCHITETTONICHE</b>		<b>16</b>
L-ANT/07	<b>Archeologia e storia dell'arte romana</b>	<b>8</b>
L-ANT/08	<b>Archeologia e topografia medievale</b>	<b>8</b>
<b>ECONOMIA E GESTIONE DEI BENI CULTURALI</b>		<b>8</b>
IUS/10	<b>Legislazione dei beni culturali</b>	<b>8</b>
<b>DISCIPLINE STORICHE E LETTERARIE</b> 1 esame a scelta tra i seguenti:		<b>8</b>
L-FIL-LET/04	<b>Letteratura latina</b>	<b>8</b>
L-FIL-LET/10	<b>Critica della letteratura italiana</b>	<b>8</b>
M-STO/01	<b>Storia delle città e degli insediamenti medievali</b>	<b>8</b>
M-STO/02	<b>Storia moderna</b>	<b>8</b>
M-STO/04	<b>Storia contemporanea</b>	<b>8</b>
<b>ATTIVITÀ FORMATIVE AFFINI E INTEGRATIVE</b> 1 esame a scelta tra i seguenti:		<b>8</b>
L-ART/01	<b>Storia dell'arte bizantina</b>	<b>8</b>
L-ART/03	<b>Storia dell'arte contemporanea in Europa e nell'area del Mediterraneo</b>	<b>8</b>
<b>ALTRE ATTIVITÀ FORMATIVE</b> (D.M. 270 art.10 comma 5)		<b>18</b>
<b>A scelta dello studente</b> (D.M. 270 art. 10, comma 5 - 1 esame)		<b>8</b>
<b>Ulteriori attività formative</b> (art.10, comma 6 D9 tirocini formativi e di orientamento)		<b>10</b>
<b>Totale CFU</b>		<b>58</b>

segue

SSD	ESAME / INSEGNAMENTO	CFU
<b>SECONDO ANNO</b>		
<b>DISCIPLINE STORICO-ARTISTICHE</b> 2 esami a scelta tra i seguenti:		<b>16</b>
L-ART/01	<b>Storia dell'arte medievale in Europa e nell'area del Mediterraneo</b>	<b>8</b>
L-ART/02	<b>Storia dell'arte moderna</b>	<b>8</b>
L-ART/03	<b>Storia dell'arte contemporanea</b>	<b>8</b>
<b>DISCIPLINE ARCHEOLOGICHE E ARCHITETTONICHE</b> 1 esame a scelta tra i seguenti:		<b>8</b>
L-ANT/07	<b>Archeologia e storia dell'arte greca</b>	<b>8</b>
ICAR/18	<b>Storia dell'architettura medievale e moderna</b>	<b>8</b>
<b>DISCIPLINE METODOLOGICHE</b> 1 esame a scelta tra i seguenti:		<b>8</b>
L-ART/04	<b>Storia della critica d'arte e del restauro</b>	<b>8</b>
INF/01	<b>Informatica applicata ai beni culturali</b>	<b>8</b>
<b>ALTRE ATTIVITÀ FORMATIVE AFFINI E INTEGRATIVE</b> 1 esame a scelta tra i seguenti:		<b>8</b>
CHIM/01	<b>Diagnostica dei beni culturali</b>	<b>8</b>
ICAR/18	<b>Storia dell'architettura contemporanea e archeologia industriale</b>	<b>8</b>
<b>Prova finale</b>		<b>22</b>
<b>Totale CFU</b>		<b>62</b>

Gli studenti di entrambe le classi che vogliono sostenere l'esame di M-PED/03 Didattica e Psicologia speciale al fine di acquisire nel percorso formativo curriculare una parte dei CFU necessari all'accesso alle classi di concorso per l'insegnamento potranno conseguirlo o come esame a scelta o in maniera extra curriculare come previsto dal DL n.59 del 13 aprile 2017.

**CORSO DI LAUREA A CICLO UNICO (LMG-01)**  
GIURISPRUDENZA



## **Presidente del corso**

Prof. Mario Savino  
mario.savino@unitus.it

## **Segreteria didattica**

Tel. 0761 357876  
distudidattica@unitus.it

## **Rappresentanti degli studenti**

Carlotta Venezian  
veneziancarlotta@gmail.com  
Federico Salucci  
federicosalucci92@gmail.com

## *Obiettivi formativi*

Il Corso di laurea magistrale in "Giurisprudenza" (LMG-01) offre una formazione giuridica di base solida, completa ed equilibrata, con l'obiettivo di formare la futura classe dirigente del Paese per le imprese, la pubblica amministrazione, le professioni e la ricerca.

In particolare, il Corso in Giurisprudenza si propone di:

- fornire agli studenti una formazione giuridica interdisciplinare e orientata alla dimensione europea e internazionale;
- fornire un'accurata preparazione istituzionale affiancata da una didattica orientata allo sviluppo delle capacità di analisi e soluzione di casi pratici anche attraverso il coinvolgimento di esponenti del mondo delle professioni (magistrati, avvocati, dirigenti della pubblica amministrazione; direttori degli uffici legali di grandi e medie imprese; ecc.)

Le conoscenze acquisite pongono lo studente nelle condizioni di comprendere e interpretare i vari istituti giuridici, le dinamiche che ne informano l'evoluzione, le interazioni che si realizzano con il contesto sociale, da un lato, e con quello istituzionale, dall'altro.

Il Corso di laurea magistrale in Giurisprudenza offre, altresì, gli strumenti intellettuali necessari agli studenti per elaborare testi, documenti, atti giuridici avvalendosi delle capacità linguistiche (in particolare della lingua inglese) e informatiche conseguite durante gli studi.

Gli studenti del corso di laurea possono svolgere periodi di studio all'estero, utilizzando le possibilità offerte nell'ambito del programma Erasmus+, delle iniziative USAC e del 'semestre internazionale', attivato nel 2018, che prevede lo svolgimento di insegnamenti in sede completamente in inglese.

## *Sbocchi professionali*

Il Corso di laurea magistrale in Giurisprudenza fornisce ai laureati le conoscenze, le capacità e i titoli necessari sia per intraprendere successivi percorsi di formazione post lauream (Masters, Dottorati di ricerca, etc.), sia per fare immediatamente ingresso nel mondo del lavoro. La laurea in giurisprudenza consente di partecipare alle prove per accedere alla magistratura, all'avvocatura e al notariato, nonché agli impieghi presso aziende ed

enti privati, pubbliche amministrazioni, istituzioni pubbliche nazionali, internazionali e dell'Unione europea. Nell'ambito del Corso di laurea in Giurisprudenza sono svolti laboratori giuridici volti a potenziare le capacità di analisi di testi normativi e giurisprudenziali e di elaborazione di argomenti giuridici. La partecipazione ai laboratori, lo svolgimento del tirocinio forense o di altri tirocini esterni consente di acquisire i crediti previsti per le "altre attività formative".

## PIANO DI STUDI GIURISPRUDENZA

SSD	ESAME / INSEGNAMENTO	Sem.	CFU
<b>PRIMO ANNO</b>			
IUS/18	<b>Istituzioni di diritto romano</b>	A	<b>14</b>
IUS/19	<b>Storia del diritto medievale e moderno</b>	A	<b>14</b>
IUS/01	<b>Diritto privato I</b>	I	<b>9</b>
IUS/20	<b>Filosofia del diritto I</b>	I	<b>9</b>
IUS/14	<b>Diritto dell'Unione europea</b>	II	<b>9</b>
SECS P/01	<b>Economia politica</b>	II	<b>9</b>
<b>SECONDO ANNO</b>			
L-LIN/12	<b>Inglese Modulo I</b> <b>Inglese Modulo II</b>	A	<b>12</b>
IUS/09	<b>Diritto costituzionale e pubblico</b>	I	<b>9</b>
IUS/01	<b>Diritto privato II</b>	I	<b>9</b>
IUS/10	<b>Diritto amministrativo</b>	II	<b>9</b>
IUS/17	<b>Diritto penale</b>	II	<b>9</b>
IUS/07	<b>Diritto del lavoro</b>	II	<b>6</b>
<b>TERZO ANNO</b>			
IUS/15	<b>Diritto processuale civile</b>	A	<b>14</b>
IUS/09	<b>Diritto pubblico dell'economia e della concorrenza</b>	I	<b>9</b>
IUS/13	<b>Diritto internazionale</b>	I	<b>9</b>
IUS/04	<b>Diritto commerciale</b>	II	<b>9</b>
Un esame scelto tra quelli affini, necessari per acquisire 15 CFU (*)			
Un esame tra:			
IUS/10	<b>Diritto amministrativo europeo</b>	I	<b>9</b>
IUS/10	<b>Diritto amministrativo comparato</b>	II	<b>9</b>

segue



SSD	ESAME / INSEGNAMENTO	Sem.	CFU
<b>QUARTO ANNO</b>			
IUS/16	<b>Diritto processuale penale</b>	A	<b>14</b>
IUS/21	<b>Sistemi giuridici comparati</b>	I	<b>9</b>
IUS/12	<b>Diritto tributario</b>	I	<b>6</b>
IUS/07	<b>Diritto sindacale</b>	II	<b>6</b>
IUS/17	<b>Diritto penale progredito</b>	II	<b>6</b>
IUS/03	<b>Diritto dell'ambiente</b>	I	<b>9</b>
<b>QUINTO ANNO</b>			
IUS/01	<b>Diritto civile</b>	I	<b>9</b>
IUS/20	<b>Giustizia digitale</b>	I	<b>6</b>
IUS/04	<b>Diritto della crisi d'impresa</b>	II	<b>6</b>
Un esame scelto tra quelli affini, necessari per acquisire 15 CFU (*)			

(\*) Lo studente dovrà acquisire **15 CFU** individuando 2 insegnamenti affini e integrativi tra quelli elencati di seguito, nel seguente modo: uno da 9 crediti e uno da 6 crediti.

Tra questi insegnamenti, i seguenti saranno attivati nell'anno accademico 2018-2019:

SECS-P/02	<b>Politica economica</b>	II	<b>9</b>
IUS/10	<b>Diritto amministrativo avanzato</b>	II	<b>9</b>
IUS/13, IUS/16 e IUS/17	<b>Giustizia penale europea e internazionale</b>	II	<b>9</b>
IUS/08 e IUS/09	<b>Diritto di internet e dei social media</b>	I	<b>6</b>
IUS/13 e IUS/14	<b>Diritto dell'immigrazione</b>	II	<b>6</b>
IUS/01	<b>Diritto sportivo</b>	I	<b>6</b>
IUS/10	<b>Diritto processuale amministrativo</b>	I	<b>6</b>
SECS-P/07	<b>Economia aziendale</b>		<b>6</b>
M-STO/04	<b>Storia dell'integrazione europea</b>	I	<b>6</b>

A questi esami obbligatori si aggiungono quelli a scelta dello studente.

Si tratta di **2 esami a scelta**, per un totale di **15 crediti**.

Lo studente deve individuare questi esami tra: gli insegnamenti impartiti a Giurisprudenza che non siano già stati scelti dallo studente nella costruzione del suo piano di studi; gli insegnamenti impartiti in altri corsi di laurea magistrale del Dipartimento; gli insegnamenti impartiti in altri corsi di laurea magistrale dell'Ateneo.

La scelta è libera e lo studente può sostenere qualunque esame, purché diverso, naturalmente, da quelli che deve superare in quanto esami obbligatori e a condizione che si tratti di insegnamenti coerenti, per il tipo di nozioni impartite, con gli obiettivi formativi del corso di laurea.

Lo studente può sostenere gli esami a scelta a condizione di aver superato almeno 3 esami obbligatori.

Nell'a.a. 2019-2020, gli esami dei corsi del secondo semestre si possono sostenere solo a partire dalla sessione estiva.

# POST LAUREAM

## **Coordinatore**

Prof. Carlo Sotis  
carlo.sotis@unitus.it

## **Referente**

Barbara Cruciani  
Tel. 0761 357888

Per informazioni più dettagliate consultare il sito di Dipartimento:  
[www.unitus.it/it/dipartimento/distu/diritto-dei-mercati-europei-e-globali-criisi-diritti-regolazione-articolo/presentazione22](http://www.unitus.it/it/dipartimento/distu/diritto-dei-mercati-europei-e-globali-criisi-diritti-regolazione-articolo/presentazione22)

## **Coordinatore**

Prof.ssa Catia Papa  
papa.catia@unitus.it  
Tel. 0761 357842

## **Struttura didattica**

DISTU Complesso San Carlo  
Via San Carlo, 32

Per informazioni più dettagliate consultare il sito del dottorato:  
<https://www.unitus.it/en/dipartimento/distu/dottorato-in-scienze-storiche-e-dei-beni-culturali/articolo/manifesto-degli-studi>

## Dottorato di ricerca in **Diritto dei mercati europei e globali. Crisi, diritti, regolazione**

Offre una formazione di alta qualificazione nelle scienze giuridiche applicate allo studio della regolazione dell'economia. L'attenzione del percorso formativo è principalmente rivolta agli aspetti pubblicistici e privatistici che regolano i singoli rapporti di scambio, l'economia e i mercati, anche nei riflessi sanzionatori e al fenomeno della internazionalizzazione ed europeizzazione del diritto.

## Dottorato di ricerca in **Scienze storiche e dei beni culturali\***

Il corso promuove un'attività di ricerca qualificata e innovativa nel campo delle scienze storico-sociali e dei beni culturali, che esplori la storia delle società umane e la produzione culturale materiale e immateriale, specificamente artistica, lungo un arco temporale compreso tra l'antichità e l'età contemporanea. La comprensione di fonti storiche e archivistiche, testimonianze archeologiche ed espressioni artistiche richiede infatti una loro collocazione in un paesaggio segnato da tracce, memorie, eredità, avvalendosi altresì di discipline e tecnologie diagnostiche e informatiche. I dottori di ricerca in Scienze storiche e dei beni culturali sono idonei a esercitare attività di ricerca presso atenei italiani e stranieri, ma anche ad assumere incarichi presso enti pubblici, sovrintendenze, istituti di restauro, musei, enti privati, istituti di ricerca, case editrici, centri di documentazione e catalogazione. Le competenze acquisite possono costituire un'ulteriore qualificazione in vista di un'occupazione in ambito giornalistico, della comunicazione pubblica e dell'azione culturale.

### Referente

Prof. Maurizio Benincasa  
m.benincasa@unitus.it

### Per informazioni

Segreteria didattica del  
Dipartimento di Studi  
linguistico-letterari,  
storico-filosofici e giuridici  
Via San Carlo, 32  
Tel. 0761 357875  
SSPL@unitus.it

## Scuola di specializzazione per le **professioni legali**

Nell'anno accademico 2019/2020 sarà attivata la Scuola di Specializzazione per le Professioni Legali in convenzione con l'Università degli Studi *Link Campus University* di Roma.

Il corso, di durata biennale, offre al laureato in Giurisprudenza una formazione supplementare che - attraverso l'apprendimento teorico integrato da esperienze pratiche e da un rapporto ravvicinato con le realtà professionali - gli consenta di acquisire le competenze idonee ad affrontare i concorsi per l'esercizio delle professioni forensi (magistratura, avvocatura e notariato). La Scuola è organizzata con un primo anno comune (cioè valido per ogni indirizzo) ed un secondo anno suddiviso in due indirizzi: uno giudiziario-forense, l'altro notarile. La Scuola è a numero chiuso e si accede mediante il superamento di un concorso per titoli e prova scritta. I corsi avranno inizio entro l'autunno del 2019.

### Referente

Prof. Luigi Principato  
lorincipato@principatorraro.it

### Per informazioni

Segreteria didattica del  
Dipartimento di Studi  
linguistico-letterari,  
storico-filosofici e giuridici  
Via San Carlo, 32  
Tel. 0761 357875

## Tirocini extracurricolari

(c.d. Stages)

In aggiunta ai tirocini previsti durante il corso di studi, tra i quali si segnala il tirocinio forense presso studi legali, l'Università degli studi della Tuscia offre ai laureati in giurisprudenza opportunità di contatto con il mondo del lavoro attraverso i tirocini extracurricolari (c.d. *Stages*). Ai neo-laureati è offerto un ampio ventaglio di opzioni: i tirocini esistenti consentono di svolgere esperienze professionali presso pubbliche amministrazioni, tribunali, autorità indipendenti, imprese operanti in settori tradizionali e nelle nuove tecnologie, oltre che presso studi di professionisti.

# UNITÀ DEI SERVIZI LINGUISTICI

L'Unità dei Servizi Linguistici, che ha sede nel complesso di S. Carlo, è parte integrante del Dipartimento DISTU e ha il compito di fornire servizi di sostegno all'apprendimento delle lingue straniere anche per tutti i corsi di laurea del Dipartimento. Agli studenti del Corso di Laurea afferenti al Dipartimento vengono offerti corsi propedeutici ed esercitazioni, in sintonia con gli insegnamenti di Lingua e traduzione compresi nei piani di studio. L'Unità Servizi Linguistici organizza e somministra i test di piazzamento per l'accertamento del livello di ingresso e ospita gli enti certificatori per gli esami volti a ottenere certificazioni internazionali quali CAPLE (portoghese) e HSK3 (cinese) [info [distulab@unitus.it](mailto:distulab@unitus.it)].

La struttura è dotata di quattro laboratori multimediali (tutti dotati di videoproiettore e postazioni informatiche singole). Gli studenti possono utilizzare un'ampia serie di programmi audiovisivi ed informatici e strumenti avanzati nell'ambito della didattica, del perfezionamento, dell'autoapprendimento delle lingue di studio.

Presso l'Unità Servizi Linguistici è attivata una piattaforma multimediale di avanguardia - la piattaforma UnitusMoodle (<http://moodle.unitus.it>) - che fornisce un ulteriore supporto alle attività e alle metodologie di apprendimento degli utenti. Moodle è un acronimo che sta per *Modular Object-Oriented Dynamic Learning Environment*, ossia una piattaforma *web open source* per l'*e-learning*, progettata per creare e gestire corsi on-line con ampie possibilità di interazione tra studente e

docente. Nel sistema Moodle sono organizzati quasi tutti i test di lingua disponibili. Al Laboratorio afferiscono i Collaboratori e gli esperti linguistici (CEL) e gli Esercitori Linguistici, nonché i tecnici di laboratorio. L'attività del Collaboratore e dell'Esercitatore è orientata dai docenti di Lingua e traduzione nonché dal Coordinatore dell'Unità dei Servizi Linguistici. Le esercitazioni rappresentano l'aspetto pratico e comunicativo dell'apprendimento linguistico. I corsi di Lingua e Traduzione o di Lingua e Letteratura affrontano invece temi relativi alla traduzione, alla relazione interlinguistica, agli aspetti culturali e letterari dei Paesi in cui la lingua studiata è lingua ufficiale. L'Unità Servizi Linguistici svolge verifiche di accertamento linguistico per attestare il livello di competenze raggiunto dagli studenti nelle quattro abilità - lettura, comunicazione scritta, ascolto e comunicazione orale - secondo le modalità previste dal Quadro Comune Europeo di Riferimento delle Lingue. A tale proposito è stato introdotto, a completamento del percorso formativo linguistico, il Passaporto per le Lingue, nel quale gli studenti, per ogni lingua scelta, registrano gli obiettivi raggiunti.

Per la descrizione delle competenze necessarie gli studenti fanno riferimento ai due Sillabi Linguistici (triennale e magistrale) disponibili in download. Maggiori informazioni sul passaporto e sul suo utilizzo possono essere trovate sul sito [www.unitus.it/it/dipartimento/distu](http://www.unitus.it/it/dipartimento/distu) nell'area dedicata all'Unità Servizi Linguistici.

# INFORMAZIONI UTILI

## Requisiti per l'accesso ai corsi di laurea

Per essere ammessi ai Corsi di Laurea Triennale e al Corso a ciclo unico di Giurisprudenza è obbligatorio essere in possesso di un diploma di scuola secondaria superiore o di altro titolo di studio riconosciuto idoneo in base alle norme vigenti e secondo quanto indicato dal Regolamento didattico di ateneo (art. 3 c.2 e 20). L'adeguatezza della preparazione iniziale è accertata mediante una prova di ingresso, obbligatoria, ma non selettiva e quindi non vincolante ai fini dell'iscrizione, volta a verificare i requisiti di conoscenza della lingua italiana essenziali per frequentare i corsi. La mancanza dei requisiti previsti per il superamento della prova di ingresso costituisce per lo studente un debito formativo le cui modalità di recupero, da soddisfare entro il primo anno di corso, sono indicate dal Dipartimento. Per essere ammessi al Corso di Laurea Magistrale gli studenti devono aver conseguito la laurea triennale o che abbiamo conseguito almeno 60 CFU nei settori scientifico-disciplinari indicati nel piano di studi del corso che si intende scegliere.

Sono ammessi al corso di laurea magistrale in "Lingue e culture per la comunicazione internazionale" (LM37) gli studenti triennali che abbiano conseguito (eventualmente colmando alcuni deficit) 42 cfu in materie relative alle lingue e alle letterature straniere e in altre materie a queste attinenti.

Per essere ammessi al Corso di Laurea Magistrate in Scienze della politica, della sicurezza internazionale e della comunicazione pubblica, nel loro percorso formativo i laureati triennali devono aver conseguito almeno 35 CFU nei settori scientifico-disciplinari indicati nel piano di studi.

Sono ammessi al corso di laurea magistrale in Archeologia e Storia dell'arte occorre possedere la laurea triennale e i requisiti curriculari previsti dal manifesto degli studi.

## Frequenza delle lezioni

La frequenza non è obbligatoria, ma è fortemente consigliata. Potranno essere introdotti programmi diversificati per gli studenti frequentanti e per i non frequentanti. Per esempio, il docente può valutare ai fini dell'esame la frequenza effettiva a seminari, esercitazioni o attività di laboratorio.

## Il piano di studio. Cos'è e come si compila

Subito dopo l'iscrizione, ogni studente deve compilare il suo **piano di studio individuale**.

Il piano di studio è il programma degli esami che lo studente intende sostenere nel suo percorso triennale o quinquennale. **Compilare il piano di studio è indispensabile per potersi prenotare agli esami.** Inoltre, per potersi prenotare è obbligatorio compilare il questionario anonimo sulle opinioni relative alla qualità degli insegnamenti degli esami che si prevede di sostenere. Ogni corso di studi (triennale, magistrale o a ciclo unico) propone uno o più piani di studio che lo studente può consultare e scaricare. Lo studente può organizzare il suo piano di studio scegliendo gli esami presenti nell'**offerta formativa** del suo anno di iscrizione.

Lo studente può compilare il suo piano di studio *online*, dal **portale dello studente** <https://studenti.unitus.it/WorkFlow2011/Logon/Logon.aspx?ReturnUrl=%2f> entrando con le proprie credenziali (nome utente e password). Completata la compilazione, dovrà convalidare *online* il piano di studio: il sistema indicherà se ci sono errori di compilazione.

Il piano di studio può essere modificato durante il percorso degli studi, nel rispetto dell'offerta formativa e delle **propedeuticità**, cioè dell'obbligo di sostenere alcuni esami, considerati preparatori, prima di altri.

Tutte le richieste di modifiche al piano di studio non accettate dal portale dello studente dovranno essere sottoposte all'approvazione del Consiglio di corso di studi.

## Esami a scelta

I piani di studio proposti nel Corso di studio prevedono esami obbligatori, esami proposti in alternativa tra loro ed esami a scelta dello studente, secondo una distribuzione di crediti indicata nell'offerta formativa. Per il corso di Laurea in Giurisprudenza gli esami a scelta possono essere sostenuti in qualunque momento, a condizione che siano stati superati almeno tre esami obbligatori.

# SEGRETERIE E SERVIZI PER GLI STUDENTI

## Segreteria didattica

distudidattica@unitus.it

Numero unico di segreteria tel. 0761 357876  
dal lunedì al venerdì, ore 9:30-12:00

### Responsabile

Dott.ssa Maria Chiara Sangiovanni  
sangiovanni@unitus.it

### Presidio didattica Riello

beniculturali@unitus.it  
Tel. 0761 357166

### Referenti

Barbara Cruciani

Tel. 0761 357888 - cruciani@unitus.it

Paola Fumagalli

Tel. 0761 357866 - fumagalli@unitus.it

Anna Grechi

Tel. 0761 357898 - a.grechi@unitus.it

Franca Vincenti

Tel. 0761 357876 - vincenti@unitus.it

## Aule Informatiche

Via S. Carlo, 32 - 01100 Viterbo

Il Dipartimento attualmente dispone di 4 laboratori informatici (Aule 7, 9, 10 e 11) per un totale di n. 92 postazioni connesse in rete, per lezioni ed esercitazioni dei Corsi di studio incardinati nel Dipartimento.

### Referente

Dott. Pasquale Ferrante  
Tel. 0761 357877 - ferrante@unitus.it

## Biblioteche

### POLO BIBLIOTECARIO UMANISTICO-SOCIALE

Via S. Maria in Gradi, 4 01100 Viterbo

Tel. 0761 357636 - 0761 357619

polous@unitus.it

### Orari Sala lettura:

lunedì - giovedì 9.00 - 19.00 venerdì 9.00 - 17.00

### Prestito e distribuzione:

lunedì giovedì 9.00 - 17.00 venerdì 9.00 - 13.00,  
Agosto: lunedì - venerdì 9.00 - 13.00

### Direttore:

Dott.ssa Maria Giovanna Pontesilli  
Tel. 0761 357619 - pontesilli@unitus.it

### Punto di servizio S. Carlo

Via S. Carlo, 32 - 01100 Viterbo

Tel. 0761 357847 - polous@unitus.it

### Orari Sala lettura:

lunedì - venerdì 9.00 - 19.00

### Prestito e distribuzione:

lunedì venerdì 9.00 - 13.00

### Punto di servizio Riello

Largo dell'università snc 01100 Viterbo

Tel. 0761 357165 - polous@unitus.it

### **Orari Sala lettura:**

lunedì - venerdì 9.00 - 17.00

### **Prestito e distribuzione:**

lunedì venerdì 9.00 - 13.00

Presso tutte le sedi dell'area umanistico-sociale

(S. Carlo, Riello II, S. Maria del Paradiso, Polo universitario di Civitavecchia) è presente un servizio di

**BIBLIOPPOINT** dotati di **TOTEM** in libera consultazione.

### **Orari**

#### **Sala lettura:**

lunedì - giovedì 9.00 - 19.00;

venerdì 9.00 - 17.00

#### **Prestiti e distribuzione:**

lunedì - giovedì 9.00 - 17.00

venerdì 9.00 - 13.00

Agosto: lunedì - venerdì 9.00 - 13.00

#### **Responsabile di sede**

Dott.ssa Livia Saldicco

Tel. 0761 357184 - saldicco@unitus.it

#### **Personale tecnico-amministrativo:**

Dott. ssa Francesca Martinelli

Tel. 0761 357183 - martinellif@unitus.it

Sig. Nazzareno Barbero

Tel. 0761 357165 - barbero@unitus.it

## **Placement**

### **Coordinatori**

Federica Casadei

f.casadei@mclink.it

Maria Elisabetta De Minicis

e.deminicis@tiscali.it

Luigi Principato

lorincipato@principatoporraro.it

## **Tirocini**

### **Delegato per i tirocini**

Prof. Paolo Marini - paolo.marini@unitus.it

### **Referenti**

#### **L-11**

Cristina Rosa - rosacristina@unitus.it

Stefano Telve - telve@unitus.it

### **LM-37**

Prof. Stefano Telve - telve@unitus.it

### **LM-62**

Antonella Del Prete - a.delprete@unitus.it

### **LM-2, LM-89**

Prof. Paolo Marini - paolo.marini@unitus.it

### **LMG-01**

Prof. Luigi Principato - lprincipato@unitus.it

### **Delegato per disabilità**

Prof.ssa Daniela Di Ottavio

daniela.diottavio@gmail.com

## **Erasmus**

### **Delegati**

**L-11, LM-37** Prof.ssa Cristina Rosa

rosacristina@unitus.it

**LM-59, LM-62** Prof.ssa Raffaella Pettrilli

rpettrilli@unitus.it

**L-16, L-14, LMG-01** Prof. Alessandro Bufalini

alessandro.bufalini@unimib.it

**LM-2, LM-89** Prof.ssa Anna Modigliani

modigliani@unitus.it

## **Orientamento e tutorato**

Il servizio Orientamento e tutorato consente a tutti gli studenti, e in particolare ai nuovi iscritti, di avere informazioni, chiarimenti e materiale informativo sui Corsi di studio, sulle iniziative didattiche e sugli eventi organizzati dal dipartimento. Il servizio è rivolto non solo agli studenti già iscritti, ma anche agli studenti delle scuole superiori che sono interessati a conoscere l'offerta formativa del dipartimento. A questo scopo il servizio Orientamento e tutorato è presente e organizza, anche in collaborazione con le scuole, numerose attività, come ad esempio incontri di presentazione dei corsi (sia in sede, sia presso le scuole), open day, lezioni a tema, accoglienza e partecipazione a lezioni universitarie, ad attività culturali (per esempio rassegne di cinema, partecipazione al Caffè festival), project work per l'alternanza scuola-lavoro ed altri eventi d'interesse didattico. Il servizio è svolto da studenti esperti (tutor) e coordinato da docenti incaricati, che è possibile contattare attraverso la posta



elettronica e i profili social per avere informazioni e per pianificare eventi ed incontri.

### **Tutor**

Per i nomi e i recapiti dei tutor e altre informazioni, si consulti la pagina web del dipartimento:

[www.unitus.it/it/dipartimento/distu](http://www.unitus.it/it/dipartimento/distu)  
(menù > studenti > orientamento e tutorato)

### **Delegati**

Prof.ssa Michela Marroni - [m.marroni@unitus.it](mailto:m.marroni@unitus.it)

Prof.ssa Alessia Rovelli - [rovelli@unitus.it](mailto:rovelli@unitus.it)

Prof. Alberto Spinosa - [alberto.spinosa@unitus.it](mailto:alberto.spinosa@unitus.it)

Prof. Stefano Telve - [telve@unitus.it](mailto:telve@unitus.it)

## **Laboratori**

### **Laboratorio SLIM**

Il Laboratorio di Semiotica e Linguistica Italiana Multimediali (SLIM) ha funzione di supporto per la didattica delle materie semiotiche e linguistiche con le nuove tecnologie. È dotato di una saletta per videoconferenza, di terminali web e di strumenti per archiviare e gestire dati in formato digitale.

### **Responsabili**

Proff. R. Gualdo, R. Petrilli, S. Telve

### **Laboratori di italiano scritto assistito dal computer (LISA! e LISA+)**

I laboratori LISA! e LISA+, attivi nel primo e nel secondo semestre, sono rivolti a migliorare le capacità di scrittura accademica degli studenti. Insegnano le tecniche essenziali della scrittura con strumenti digitali (impaginazione, editing, stesura e revisione) e affrontano i principali temi della scrittura argomentativa per scopi accademici, avviando alla redazione della tesi.

### **Responsabili**

Proff. R. Gualdo, R. Petrilli, S. Telve

### **Laboratorio di giudizio simulato e argomentazione giuridica (J-ARGO)**

Avviato nell'anno accademico 2013-2014 - a seguito dell'accorpamento dei due precedenti laboratori giuridici sul giudizio simulato (GIUSI) e sull'argomentazione giuridica (ARGO) - il laboratorio J-ARGO mira a potenziare, da un lato, le capacità di analisi di testi

normativi e sentenze e, dall'altro, le capacità di elaborazione di argomenti giuridici.

### **Responsabili**

Proff. A. Bufalini, L. Principato, M. Savino e C. Sotis

### **Laboratorio fotografico e Laboratorio di registrazione e documentazione grafica**

Tel. 0761 357168 - 357019

Fax 0761 357168 - [mastro@unitus.it](mailto:mastro@unitus.it)

### **Direttore**

Dott. Giuseppe Romagnoli

### **Personale tecnico-amministrativo**

Sig. Bruno Fazzini

### **Laboratorio di NATURAL LANGUAGE PROCESSING - Strumenti e tecniche per la trascrizione e l'elaborazione linguistica**

Il laboratorio garantisce l'acquisizione delle competenze per l'elaborazione elettronica dei dati testuali (orali e scritti) e per la loro analisi. Gli studenti apprenderanno gli aspetti teorici e potranno esercitarsi nella costruzione di banche dati linguistiche (imparando a gestire i criteri per la selezione e l'uso del materiale testuale primario, come nei casi di operazioni di trascrizione del parlato, a vari scopi), nella revisione linguistica (diversificata a seconda dei fini: verbalizzazione o deposito istituzionale, analisi linguistico-semiotica, marketing ecc.), e nelle metodologie di rappresentazione e codifica dell'informazione linguistico-testuale.

Gli incontri prevedono una introduzione teorica seguita da esercitazione pratica.

### **Responsabili**

Proff. D. Femia, R. Petrilli

Il DISTU è presente su Facebook (**Unitus Distu**), Twitter (**@UnitusDistu**), Instagram (**@UnitusDistu**), Youtube (**Distu comunicazione**).

### **Amministratore responsabile**

Dott. Cristiano Politini

### **Delegati**

Proff. Raffaella Petrilli, Cristina Muru

# CALENDARIO ACCADEMICO

## Corsi di L-11, LMG-01, LM-37, LM-62

### Corsi

#### Corsi annuali

30 settembre 2019 - 29 maggio 2020

#### Corsi del I semestre

30 settembre - 20 dicembre 2019

#### Corsi del II semestre

24 febbraio - 29 maggio 2020

### Collaboratori Esperti Linguistici (CEL) / Esercitori

#### Corsi del I semestre

7 ottobre - 13 Dicembre 2019

#### Corsi del II semestre

24 febbraio - 15 maggio 2020

### Festività

#### Natale

21 dicembre 2019 - 6 gennaio 2020

#### Pasqua/25 aprile

10 aprile - 14 aprile 2020

### Sessioni di esami

#### Sessione straordinaria

8 gennaio - 17 febbraio 2020 (3 appelli)

#### Sessione invernale

8 gennaio - 17 febbraio 2020 (3 appelli)

#### Sessione estiva

3 giugno - 29 luglio 2020

(3 appelli di cui almeno uno a luglio)

#### Sessione autunnale

1 settembre - 25 settembre 2020 (2 appelli)

### Esami CEL / Esercitori

#### Sessione invernale

8 gennaio - 17 gennaio 2020

#### Sessione estiva

18 maggio - 29 maggio 2020

22 giugno - 3 luglio 2020

Per il corso di Giurisprudenza (LMG 01) è prevista, per gli studenti del Corso di Laurea Magistrale a Ciclo Unico in Giurisprudenza - LMG01 - iscritti al quinto anno e fuori-corso, limitatamente agli insegnamenti del terzo, quarto e quinto anno, anche una sessione straordinaria dal 14 al 18 dicembre 2020 (1 appello).

### Sedute di laurea

#### Sessione invernale a.a. 2018-2019

18 febbraio 2020

#### Sessione invernale a.a. 2019-2020

18 febbraio 2020

#### Sessione straordinaria maggio a.a. 2019-2020

19 maggio 2020

#### Sessione estiva a.a. 2019-2020

7 luglio 2020

#### Sessione autunnale a.a. 2019-2020

13 ottobre 2020

#### Sessione straordinaria a.a. 2019-2020

10 dicembre 2020

#### Sessione invernale a.a. 2019-2020

18 febbraio 2021

## Corso LM-2/LM-89

### Corsi

#### **Inizio lezioni I semestre**

23 settembre 2019

#### **Fine lezioni I semestre**

17 gennaio 2020

#### **Inizio vacanze di Natale**

20 dicembre 2019

#### **Rientro vacanze di Natale**

07 gennaio 2020

#### **Inizio lezioni II semestre**

24 febbraio 2020

#### **Fine lezioni II semestre**

01 giugno 2020

#### **Inizio vacanze di Pasqua**

09 aprile 2020 (giovedì)

#### **Rientro vacanze di Pasqua**

15 aprile 2020 (mercoledì)

#### **Sessione autunnale a.a. 2019-20**

07 settembre - 26 ottobre 2020 (2 appelli)

### Sedute di laurea

#### **Sessione invernale a.a. 2018-19**

11 febbraio - 14 febbraio 2020

#### **Sessione straordinaria a.a. 2019-2020**

11 maggio - 15 maggio 2020

#### **Sessione estiva a.a. 2019-2020**

06 luglio - 10 luglio 2020

#### **Sessione autunnale a.a. 2019-2020**

19 ottobre - 23 ottobre 2020

#### **Sessione autunnale a.a. 2019-2020**

14 dicembre - 18 dicembre 2020

#### **Sessione invernale a.a. 2019-2020**

17 febbraio - 21 febbraio 2021

### Sessioni esami

#### **Sessione invernale a.a. 2019-2020**

20 gennaio - 28 febbraio 2020 (3 appelli)

#### **Sessione straordinaria a.a. 2018-2019**

20 gennaio - 28 febbraio 2020 (3 appelli)

#### **Sessione straordinaria**

#### **a.a. 2018-19 e a.a. 2019-2020**

1 aprile - 30 aprile 2020 (1 appello)

[esclusa la laurea magistrale in Archeologia e Storia dell'arte, tutela e valorizzazione]

#### **Sessione estiva a.a. 2019-20**

03 giugno - 30 luglio 2020 (3 appelli)

# STRUTTURA DEL DIPARTIMENTO

## **Direttore**

Prof. Giulio Vesperini  
g.vesperini@mclink.it

## **Vice-direttore**

Prof. Saverio Ricci  
ricci.s@unitus.it

## **Segreteria amministrativa**

Dott.ssa Luciana Grazini  
lucianagrazini@unitus.it

## **Segreteria didattica**

Dott.ssa Maria Chiara Sangiovanni  
sangiovanni@unitus.it

## **Sede e Indirizzi**

Via San Carlo, 32 - 01100 Viterbo  
Largo dell'università snc - 01100 Viterbo  
www.unitus.it/it/dipartimento/distu

## **Proff. I fascia**

Edoardo Chiti, Nicola Corbo, Riccardo Gualdo, Luca Lorenzetti, Enrico Parlato, Maria Pia Ragionieri, Leonardo Rapone, Saverio Ricci, Francesca Saggini, Mario Savino, Fabienne Charlotte Oràzie Vallino, Giulio Vesperini

## **Proff. II fascia**

Maurizio Benincasa, Federica Casadei, Daniela Comandè, Elisabetta Cristallini, Elisabetta De Minicis, Antonella Del Prete, Maria Gabriella Dionisi, Ornella Discacciati, Giovanna Fiordaliso, Patrizia Mania, Maria Raffaella Menna, Paolo Marini, Michela Marroni, Anna Modigliani, Catia Papa, Raffaella Petrilli, Barbara Piqué, Luigi Principato, Paolo Procaccioli, Gino Roncaglia, Alessia Rovelli, Carlo Sotis, Stefano Telve

## **Ricercatori**

Paola Irene Galli, Gina Gioia, Roberta Giordano, Cristina Muru, Luigi Principato, Giuseppe Romagnoli, Cristina Rosa, Alessandra Serra, Grazia Sommariva, Beatrice Talamo

## **Ricercatori a tempo determinato**

Alessandro Bufalini, Emanuela De Blasio, Paola Del Zoppo, Daniela Di Ottavio, Sonia Di Vito, Simone Duranti, Rosa Anna Ruggiero, Alberto Spinosa, Antonio Tagliatalata, Daniela Vitiello.

## **Rappresentanti del personale tecnico-amministrativo**

Janet Duggan, Antonella Salvatori

## **Rappresentanti degli studenti in Consiglio di Dipartimento**

Consultare la pagina dedicata del sito di dipartimento

## **Rappresentante CCS di Lingue e culture moderne L-11**

Patrizia Salvi

## **Rappresentante CCS di Lingue e culture per la comunicazione internazionale LM-37**

Gianmarco Giannasi

## **Rappresentanti CCS di Giurisprudenza LMG-01**

Carlotta Venezian, Federico Salucci

## **Rappresentante CCS di Scienze della politica, della sicurezza internazionale e della comunicazione pubblica (LM-62)**

Mattia Merlo

## **Rappresentanti CCS di LM-2 e LM-89**

Francesca Giuseppini

## **Rappresentante dei dottorandi**

Elisabetta Tati - eli.tati@hotmail.it

# PERSONALE DOCENTE



<b>Maurizio Benincasa</b>	m.benincasa@unitus.it	0761 357861
<b>Federica Casadei</b>	f.casadei@unitus.it	0761 357870
<b>Daniela Comandé</b>	dani.comande@unitus.it	0761 357894
<b>Edoardo Chiti</b>	edoardo.chiti@unitus.it	0761 357864
<b>Nicola Corbo</b>	corbo@unitus.it	0761 357880
<b>Elisabetta Cristallini</b>	cristallini@unitus.it	0761 357679
<b>Elisabetta De Minicis</b>	e.deminicis@tiscalinet.it	0761 357148
<b>Antonella Del Prete</b>	a.delprete@unitus.it	0761 357859
<b>Maria Gabriella Dionisi</b>	dionisi@unitus.it	0761 357896
<b>Giovanna Fiordaliso</b>	g.fiordaliso@unitus.it	0761 357896
<b>Paola Irene Galli</b>	paolai.galli@unitus.it	0761 357872
<b>Gina Gioia</b>	ginagioiagg@gmail.com	0761 357880
<b>Roberta Giordano</b>	roberta.giordano@unitus.it	0761 357896
<b>Riccardo Gualdo</b>	gualdo@unitus.it	0761 357865
<b>Luca Lorenzetti</b>	l.lorenzetti@unitus.it	0761 357870
<b>Patrizia Mania</b>	patrizia.mania@unitus.it	0761 357197
<b>Paolo Marini</b>	paolo.marini@unitus.it	0761 357011-2147
<b>Michela Marroni</b>	michela.marroni@gmail.com	0761 357842

<b>Maria Raffaella Menna</b>	mrmenna@unitus.it	0761 357685
<b>Anna Modigliani</b>	modigliani@unitus.it	0761 357001
<b>Cristina Muru</b>	cristina.muru@unitus.it	0761 357853
<b>Catia Papa</b>	papa.catia@unitus.it	0761 357874
<b>Enrico Parlato</b>	parlato@unitus.it	0761 357160
<b>Raffaella Petrilli</b>	rpetrilli@unitus.it	0761 357867
<b>Barbara Piqué</b>	b.pique2@gmail.com	0761 357869
<b>Luigi Principato</b>	lorincipato@principatoporraro.it	0761 357871
<b>Paolo Procaccioli</b>	pprocaccioli@tin.it	0761 357188
<b>Maria Pia Ragionieri</b>	mpragionieri@unitus.it	0761 357853
<b>Leonardo Rapone</b>	rapone@unitus.it	0761 357874
<b>Saverio Ricci</b>	saveriori@gmail.com	0761 357862
<b>Giuseppe Romagnoli</b>	romagnoli@unitus.it	0761 357151
<b>Gino Roncaglia</b>	roncagl@unitus.it	0761 357890
<b>Cristina Rosa</b>	rosacristina@unitus.it	0761 357874
<b>Alessia Rovelli</b>	rovelli@unitus.it	0761 357191
<b>Francesca Saggini</b>	fsaggini@unitus.it	0761 357882
<b>Mario Savino</b>	mario.savino@unitus.it	0761 357864
<b>Alessandra Serra</b>	alessandra.serra@unitus.it	0761 357842
<b>Grazia Sommariva</b>	sommariv@unitus.it	0761 357890
<b>Carlo Sotis</b>	carlo.sotis@gmail.com	0761 357880
<b>Beatrice Talamo</b>	b.talamo@tiscali.it	0761 357854
<b>Stefano Telve</b>	telve@unitus.it	0761 357865
<b>Fabienne Charlotte Oràzie Vallino</b>	f.charlotte@iol.it	0761 357844
<b>Giulio Vesperini</b>	g.vesperini@mclink.it	0761 357899

## Ricercatori a tempo determinato

<b>Alessandro Bufalini</b>	alessandro.bufalini@hotmail.it	0761 357894-992
<b>Emanuela De Blasio</b>	deblasio@unitus.it	0761 3578843
<b>Paola del Zoppo</b>	delzoppo@unitus.it	0761 357872
<b>Daniela Di Ottavio</b>	daniela.diottavio@gmail.com	0761 357894-992
<b>Sonia Di Vito</b>	sonia.divito@unitus.it	0761 357869
<b>Simone Duranti</b>	durantis@gmail.com	0761 357879
<b>Rosa Anna Ruggiero</b>	rosa.ruggiero@unitus.it	0761 357894-992
<b>Alberto Spinosa</b>	alberto.spinosa@unitus.it	0761 357894-992
<b>Antonio Tagliatela</b>	tagliatela@unitus.it	0761 357872
<b>Daniela Vitiello</b>	daniela.vitiello@unitus.it	0761 357879

# PERSONALE TECNICO-AMMINISTRATIVO



<b>Vera Anelli</b>	Sistema museale di Ateneo	vera.anelli@unitus.it	0761 357690
<b>Barbara Angelino</b>	Ufficio di supporto dell'Unità dei servizi linguistici	bangelino@unitus.it	0761 357888
<b>Nella Carlucci</b>	Segreteria amministrativa	nellacar@unitus.it	0761 357841
<b>Daniela Cesaretti</b>	Segreteria amministrativa	danielac@unitus.it	0761 357897
<b>Barbara Cruciani</b>	Segreteria didattica	cruciani@unitus.it	0761 357897
<b>Sante Fabbri</b>	Ufficio tecnico-informatico	sante.fabbri@unitus.it	0761 357855
<b>Bruno Fazzini</b>	Laboratorio fotografico	brfazzini@unitus.it	0761 3578217 - 675
<b>Pasquale Ferrante</b>	Ufficio tecnico-informatico	ferrante@unitus.it	0761 357877
<b>Paola Fumagalli</b>	Segreteria didattica	fumagalli@unitus.it	0761 357866
<b>Luciana Grazini</b>	Segretario Amministrativo	lucianagrazini@unitus.it	0761 357607
<b>Anna Grechi</b>	Segreteria didattica	a.grechi@unitus.it	0761 357898
<b>Luciano Moretti</b>	Ufficio tecnico-informatico	l.moretti@unitus.it	0761 357 877
<b>Alessandra Mustica</b>	Segreteria amministrativa	amustica@unitus.it	0761 357602
<b>Alfio Pizzi</b>	Segreteria amministrativa	alfiopizzi@unitus.it	0761 357172
<b>Antonella Salvatori</b>	Ufficio tecnico-informatico	a.salvatori@unitus.it	0761 357860
<b>Maria Chiara Sangiovanni</b>	Resp. segreteria didattica	sangiovanni@unitus.it	0761 357875
<b>Franca Vincenti</b>	Segreteria didattica	vincenti@unitus.it	0761 357876

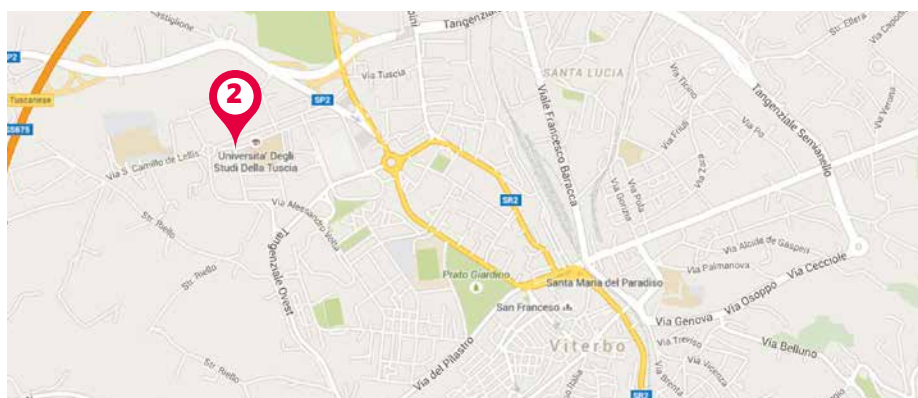
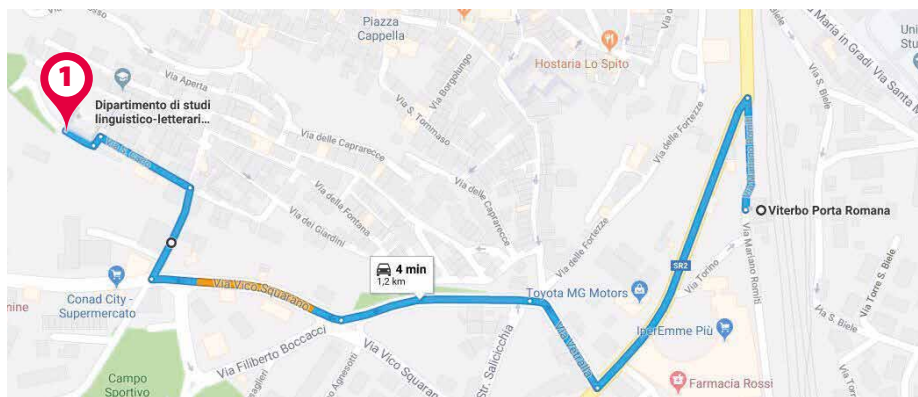
# COLLABORATORI ESPERTI LINGUISTICI C.E.L.



<b>Kim Manzi</b>	<a href="mailto:kim@unitus.it">kim@unitus.it</a>
<b>Janet Duggan</b>	<a href="mailto:jduggan@unitus.it">jduggan@unitus.it</a>
<b>Ulla Seeger</b>	<a href="mailto:seeger@unitus.it">seeger@unitus.it</a>
<b>Maria Esperanza García Sánchez</b>	<a href="mailto:esperanza@unitus.it">esperanza@unitus.it</a>
<b>Candida Alves da Costa</b>	<a href="mailto:candidacosta@unitus.it">candidacosta@unitus.it</a>
<b>Claudio Francisco Salvadores Merino</b>	<a href="mailto:claudio@unitus.it">claudio@unitus.it</a>



# COME RAGGIUNGERE IL DIPARTIMENTO DISTU



Le strutture dei corsi di studio del DISTU sono distribuite tra due sedi.

**1** Le aule informatiche, l'Unità dei Servizi Linguistici, le Segreterie e le aule didattiche e gli studi dei docenti dei corsi di L-11, LM-37, LM-62 e LMG-01 sono riunite presso il **Complesso monumentale San Carlo**, con al centro il parco e l'omonima Chiesa del XII secolo che è l'Aula Magna.

**2** Le aule, gli studi dei docenti e il presidio di segreteria del corso di laurea LM-2/ LM-89 sono presso il **Complesso Riello**.





 **Note**

Lined writing area consisting of horizontal dotted lines.

Stampato nel mese di giugno  
da **Tipolitografia Quatrini**

Progetto grafico  
**Andrea Venanzi**

